



RELAZIONE DEL DIRETTORE GENERALE

BILANCIO PREVENTIVO 2025

Denominazione Azienda Sanitaria

712

Codice azienda:

ASST LARIANA

Regione Lombardia



Sommario

1.	Generalità sull'organizzazione dell'Azienda.....	3
2.	Generalità sulla struttura e sull'organizzazione dei servizi	7
2.1	Assistenza ospedaliera	8
2.2	Ricerca (solo per gli IRCCS)	14
2.3	Territoriale (solo per ASST)	14
3	Gestione organizzativa e strategica dell'esercizio	28
4	Il sistema degli acquisti – area contratti	55
5	La gestione economico-finanziaria dell'Azienda	56
6	BPE 2025.....	61



Modello ASST-IRCCS

Relazione del Direttore Generale

La presente relazione del Direttore Generale, che correda il bilancio di previsione 2025 è stata redatta facendo riferimento alle disposizioni del D.Lgs. 118/11, ovvero facendo riferimento al Codice Civile e ai Principi Contabili Nazionali (OIC), fatto salvo quanto differentemente previsto dallo stesso D.Lgs. 118/11.

La presente relazione, in particolare, contiene tutte le informazioni minimali richieste dal D.Lgs. 118/2011. Fornisce inoltre tutte le informazioni supplementari, anche se non specificamente richieste da disposizioni di legge, ritenute necessarie a dare una rappresentazione esaustiva della gestione sanitaria ed economico-finanziaria dell'esercizio BPE 2025, evidenziando i collegamenti con gli atti di programmazione regionale e aziendale.

1. Generalità sull'organizzazione dell'Azienda

Denominazione e costituzione dell'Azienda, mission, struttura/modello organizzativo...

Per le ASST specificare le ex ASL ed ex AO di origine alla luce del nuovo modello di gestione socio sanitario LR 23/2015

L'Azienda Socio Sanitaria Territoriale Lariana è costituita a fronte di D.g.r. del 10 dicembre 2015 – n. X/4483 a seguito della L.R. del 11 agosto 2015 – n. 23 “Evoluzione del sistema sociosanitario lombardo: modifiche al Titolo I e al Titolo II della Legge Regionale 20 dicembre 2009, n. 33 (Testo unico delle leggi regionali in materia di sanità)”.

Nel nuovo assetto, il territorio di pertinenza dell'ASST Lariana coincide con gli ambiti territoriali di Como, Olgiate Comasco, Lomazzo, Erba, Cantù, Mariano Comense e i Comuni così come indicato dalla L.R. 15/2018, con una popolazione di circa 600.000 abitanti e su una superficie di quasi 1.000 km².

L'Azienda ha precisato la missione che intende perseguire nelle affermazioni di seguito formulate, che costituiscono la base degli indirizzi programmatici finalizzati a favorire il necessario cambiamento già avviato:



- Promuovere con consapevolezza e rigore un sempre più incisivo processo di umanizzazione delle strutture aziendali, focalizzando le politiche di intervento sul cittadino, soggetto di diritti, strategie, interessi, con una propria autonomia;
- Garantire alla comunità un insieme di servizi sanitari e sociosanitari integrati ispirati a principi di qualità, equità ed appropriatezza, in un'ottica di continuità assistenziale e di compatibilità con le risorse assegnate;
- Assicurare con tempestività l'erogazione delle prestazioni sanitarie e sociosanitarie ai pazienti nel momento in cui è loro di massima utilità;
- Promuovere lo sviluppo di un modello organizzativo per processi al fine di integrare, nelle diverse fasi, dall'organizzazione dei servizi all'erogazione delle prestazioni, le attività sanitarie e quelle sociosanitarie nell'ottica di una presa in carico complessiva dei bisogni assistenziali;
- Valorizzare le specifiche professionalità impegnate nel progetto di crescita aziendale, sviluppando, con un approccio di tipo multidisciplinare metodi di lavoro innovativi e fortemente integrati, rafforzando un atteggiamento cooperativo ed il senso di appartenenza aziendale.

Quanto sopra è perseguito tramite:

- Adeguamento dell'offerta dei servizi alle esigenze di salute dei cittadini, garantendo lo sviluppo di un "modello a rete" e migliorando qualità e appropriatezza dei servizi erogati (qualificazione delle prestazioni di diagnosi e cura, qualificazione delle risorse professionali, ampliamento dell'offerta di servizi);
- Creazione di un assetto organizzativo coerente con le esigenze di regolazione e controllo del sistema;
- Rispetto dei tempi e delle modalità di attuazione degli obiettivi di rilievo regionale.

Evoluzione del modello organizzativo di ASST Lariana

La realtà socio-sanitaria lombarda, così come delineata dalla Legge regionale 14 dicembre 2021 n.22, prefigura una significativa attenuazione delle criticità derivanti dalle politiche di de-integrazione istituzionale in atto dagli anni '90 e sollecita una riconnessione di sistema tra ambito ospedaliero e servizi territoriali perseguendo logiche di rete.



L'Azienda Socio Sanitaria Territoriale (ASST) rappresenta la cornice organizzativa entro la quale ricomporre un ambito unitario di erogazione caratterizzato da processi orizzontali di raccordo della rete dei servizi ospedalieri e territoriali finalizzati a realizzare gli obiettivi del PNRR e sostenere la presa in carico dei pazienti, avuto particolare riguardo a quelli in condizioni di cronicità e fragilità, assicurando continuità assistenziale e condizioni di appropriatezza nell'offerta e nell'accesso.

La normativa regionale riordina l'erogazione dei servizi dell'ASST in due settori aziendali:

- Polo ospedaliero
- Polo territoriale

Le esigenze generate dalla crisi pandemica e dalla transizione epidemiologica in atto suggeriscono l'emancipazione da configurazioni organizzative tradizionalmente connotate da un forte accento di verticalità (gestione per silos, frammentazione delle fasi assistenziali, frazionamento dei percorsi clinico-organizzativi, etc.) e alimentano una spinta progressiva verso l'orizzontalità (riorganizzazione per processi integrati per fini e risultati, appiattimento delle strutture, etc.) contemplando un approccio co-evolutivo delle dinamiche di integrazione ospedale-territorio.

La postura strategica - organizzativa di ASST Lariana si regge sui principi espressi nelle Regole e nelle linee guida regionali per l'adozione dei Piani di Organizzazione Aziendali Strategici - POAS (DGR XI/6278 del 11/04/2022).

Il nuovo modello di sviluppo organizzativo è sintonico con una visione per "processi" in grado di assecondare una logica unitaria nella programmazione e gestione delle attività sanitarie e socio-sanitarie e superare un modello di base ancorato a profili disciplinari, competenze settoriali e linee di produzione connotate da autoreferenzialità.

ASST Lariana, al fine di efficientare la propria struttura, ha ritenuto essenziale consolidare un duplice e contestuale approccio:

- Sulla struttura di base, riprogettandola in modo da conferire massima rilevanza alla dimensione prodotto – processo, aggregando compiti, mansioni, funzioni e competenze non in relazione alla loro omogeneità tecnica o formale, ma in relazione all'ottenimento di un risultato o al soddisfacimento di un determinato bisogno;
- Sulla professionalità degli operatori in modo da evitare che la struttura, seppure progettata sulla base di nuove logiche organizzative, venga reinterpretata con i vecchi criteri riproducendo superati comportamenti clinico – organizzativi.

La soluzione che ASST Lariana ha adottato conferma un forte accento sui processi come chiave per ottimizzare il funzionamento organizzativo. Tale dimensione è immediatamente riconoscibile nella trasversalità delle linee gerarchiche.

L'organizzazione dipartimentale, modello ordinario di gestione operativa delle attività sanitarie (art.17 bis del D.Lgs. n. 502/1992), viene riorganizzata in coerenza ai criteri sopra indicati, con riferimento ai processi primari clinico-assistenziali, processi sanitari di supporto e processi amministrativi.



La mappatura analitica dei “macroprocessi aziendali” verrà modulata nelle seguenti sezioni del presente documento.

Una preliminare overview dell’ASST lariana consente di osservare la modellizzazione proposta orientata a concepire la struttura aziendale come un macro sistema fortemente interconnesso.

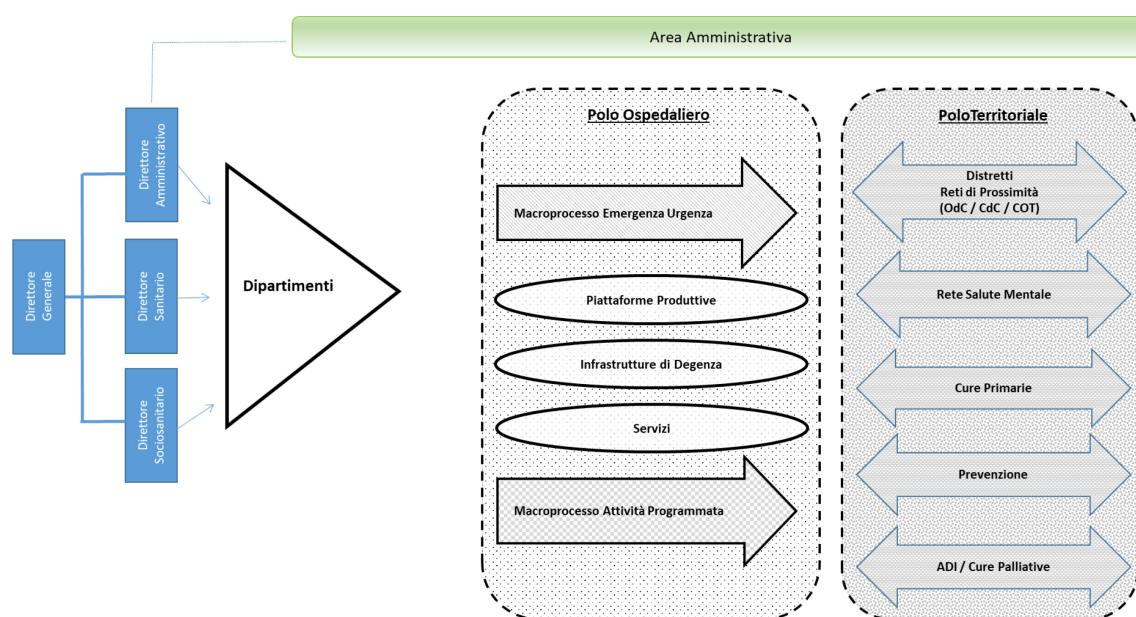


Fig. 1

In staff alla Direzione Generale afferiscono funzioni aziendali assegnate a Strutture Complesse, a Strutture Semplici, o a specifiche figure professionali collocate in articolazioni organizzative definite.

Il network organizzativo in staff alla Direzione Generale ricomprende le seguenti strutture:

- SC Controllo di Gestione – Gestione Operativa – Next Generation EU
- SC Medicina del lavoro, Preventiva e Radioprotezione
- SC Qualità e Risk Management
- SC Sistemi Informativi Aziendali
- SC Controlli Interni, Prevenzione Anticorruzione e Trasparenza
- SC DAPSS
- SS Bioetica Clinica



Sono inoltre funzioni della Direzione Generale:

- Funzioni di Culto
- Ufficio Relazioni con il Pubblico (URP)
- Attività di comunicazione aziendale e relazioni esterne
- Avvocatura

L'azione di questi ambiti organizzativi in sinergia con le Direzioni Sanitaria, Amministrativa e Sociosanitaria, consentirà di sviluppare criteri di programmazione condivisi per il governo del sistema aziendale e di individuare misure bilanciate e coerenti con l'asset istituzionale e gli obiettivi strategici posti dal livello regionale.

In particolare la Direzione Sanitaria e Sociosanitaria si confronteranno per:

- Definire gli obiettivi e le azioni per rispondere a specifiche aree di bisogno;
- Elaborare modelli che assicurino alla persona la continuità di cura e di assistenza con l'attivazione di percorsi personalizzati di presa in carico;
- Individuare le modalità di integrazione tra attività sanitarie, sociosanitarie e sociali di competenza delle autonomie locali;
- Garantire la semplificazione dell'erogazione delle prestazioni e dei percorsi di cura e di assistenza.

L'Area Amministrativa innerva il sistema aziendale nella sua interezza e complessità.

2. Generalità sulla struttura e sull'organizzazione dei servizi

Situazione territoriale e demografica

In attuazione della DGR XI/6799 del 2 agosto 2022 avente ad oggetto "Approvazione del Piano di Organizzazione Aziendale Strategico (P.O.A.S.) dell'Azienda Socio Sanitaria Territoriale (ASST) Lariana, ai sensi e per gli effetti dell'art. 17 c. 4 della L.R. n. 33 del 30/12/2009 e s.m.i., come modificata con L.R. n. 22 del 14/12/2021", ASST Lariana si configura con l'assetto territoriale che coincide con gli ambiti territoriali di Como, Olgiate Comasco, Lomazzo, Erba, Cantù, Mariano Comense e i Comuni così come indicato dalla L.R. 15/2018, con una popolazione di circa 600.000 abitanti e su una superficie di quasi 1.000 km².

Il nuovo assetto dell'ASST Lariana così delineato comprende le strutture sanitarie di seguito riportate.



2.1 Assistenza ospedaliera

L'azienda opera mediante un presidio ospedaliero, composto da quattro stabilimenti presidi. I posti letto accreditati sono pari a 894 ordinari e 77 DH, mentre quelli attivi sono 673 ordinari e 54 DH. Inoltre, sono attivi ed in attesa di accreditamento, 51 posti letto negli Ospedali di Comunità di Cantù (16 p.l.), Mariano Comense (20 p.l.) e Menaggio (15 p.l.).

Presidio Ospedaliero	PL Attivi		PL Accreditati	
	Ordinari	DH	Ordinari	DH
Ospedale S. Anna - S. Fermo della Battaglia	510	37	606	55
Ospedale S. Antonio Abate" - Stabilimento di Cantù	100	12	156	15
Ospedale S. Antonio Abate" - Stabilimento di Mariano Comense	27	1	49	3
Ospedale "Erba-Renaldi" - Menaggio	36	4	83	4
Totale ASST	673	54	894	77

Rete di offerta Polo ospedaliero

Presidi Ospedalieri

- P.O. "Ospedali Riuniti del Lario", costituito dai seguenti stabilimenti ospedalieri:
 - Ospedale "Sant'Anna" – Via Ravona, 20 – San Fermo della Battaglia (CO)
 - Ospedale "Sant'Antonio Abate" Via Domea, 4 – Cantù (CO)
 - Struttura Polispécialistica "Felice Villa" Via Isonzo 42b – Mariano Comense (CO)
 - Ospedale "Erba Renaldi" – Via V. Casartelli – Menaggio (CO)

Poliambulatori intraospedalieri

- Poliambulatorio Ospedale Sant'Anna – San Fermo della Battaglia (CO)
- Poliambulatorio Ospedale Sant'Antonio Abate – Cantù
- Poliambulatorio Struttura Felice Villa – Mariano Comense (CO)
- Poliambulatorio Ospedale Erba Renaldi – Menaggio (CO)

Progettazione organizzativa del Polo Ospedaliero di ASST Lariana

Il Polo Ospedaliero di ASST Lariana assume una configurazione "monopresidio", denominato "Ospedali Riuniti del Lario", articolato negli stabilimenti ospedalieri afferenti al network aziendale differenziati secondo livelli gerarchici



di complessità e intensità di cure.

La logica di progettazione macro-strutturale persegue una soluzione di “organizzazione a rete” che si caratterizza per una ri-elaborazione dei paradigmi organizzativi ad integrazione verticale, “hub & spokes”, e orizzontale per “poli/antenna”.

Tale soluzione è funzionale non solo all’opportunità di garantire un adeguato coordinamento delle reti cliniche ma anche all’esigenza di assecondare una costante e fisiologica rivisitazione del profilo di offerta delle strutture ospedaliere aziendali, tenendo necessariamente co-presenti la complementarietà delle vocazioni strutturalmente presenti e relative sia al livello di intensità clinico-assistenziale sia al polimorfismo specialistico dei singoli stabilimenti ospedalieri.

Il modello organizzativo del Polo Ospedaliero descritto nel presente POAS prevede una rete a governance unificata che, in coerenza con quanto previsto dal Decreto Ministeriale 2 aprile 2015 n.70 (Regolamento recante definizione degli standard qualitativi, strutturali, tecnologici e quantitativi dell’assistenza ospedaliera), si articola su più livelli:

- **Ospedale “Sant’Anna” di San Fermo della Battaglia** - HUB - struttura dotata di un profilo di offerta ad elevata complessità clinico-assistenziale in grado di coniugare un crescente livello di specializzazione su una diffusa e differenziata area di discipline cliniche con una consolidata disponibilità generalista. Sede di DEA di II livello e di SPDC.
- **Ospedale “San Antonio Abate” di Cantù**, struttura ospedaliera di base, SPOKE, dotata di Pronto Soccorso con la presenza di specialità ad ampia diffusione territoriale (Medicina Interna, Chirurgia Generale, Ortopedia e Traumatologia, Anestesia e Rianimazione) e Servizi di supporto in rete di guardia attiva e/o in regime di pronta disponibilità sulle 24 ore (Radiologia, Laboratorio, Emoteca). Sede di SPDC.
- **Ospedale “Felice Villa” di Mariano Comense**, identificato nella programmazione aziendale come “hub delle cure transizionali”, sede di attività di ricovero riabilitativo, di hospice, con un profilo polispecialistico e servizi adeguati al livello di offerta della struttura.
- **Ospedale “Erba Renaldi” di Menaggio**, struttura collocata in area geomorfologicamente disagiata con collegamenti di rete viaria complessi, SPOKE. E’ una realtà a basso volume di attività, dotata di PS sulle 24 ore, di letti di medicina interna e riabilitazione, con funzioni chirurgiche elettive ridotte non prettamente di emergenza (Day Surgery e eventualmente Week Surgery). E’ prevista per l’area dei servizi (Radiologia, Laboratorio, Emoteca) l’erogazione in sede e, avuto particolare riguardo alle indagini radiologiche, anche con trasmissione di immagini collegate in rete al centro hub. Sede di SPDC.

Il personale finalizzato a garantire gli standard sopradescritti deve essere, ai sensi di quanto previsto dal DM 70 n.15, assegnato a rotazione dalle strutture hub e/o spoke.



La riorganizzazione del Polo Ospedaliero di ASST Lariana risulterebbe insufficiente rispetto all'esigenza di garantire una piena copertura dei bisogni assistenziali se, in una logica di continuità delle cure, non venisse affrontato il tema del potenziamento delle strutture territoriali. Per questo motivo, perfezionando l'attuale modello operativo e al fine di favorire una reale integrazione ospedale-territorio, nelle strutture SPOKE (stabilimenti ospedalieri di Cantù, Mariano Comense e Menaggio) è prevista l'implementazione di Case di Comunità, Ospedali di Comunità, Centrali Operative Territoriali, come più avanti descritto nelle sezioni del presente documento. Tutto ciò affiancando e non depotenziando la linea di offerta per pazienti acuti.

La rete dei servizi si svilupperà privilegiando la logica del network di patologia avvalendosi dell'organizzazione dipartimentale, quale strumento principale di integrazione e di governo clinico a livello aziendale.

L'organizzazione dipartimentale, infatti, nel rispetto della Legge 502/92, si conferma quale modello ordinario di gestione operativa di tutte le attività ospedaliere.

L'architettura organizzativa aziendale, avuto particolare riguardo al polo ospedaliero, intende integrare la concezione di dipartimento come insieme di strutture organizzative e come sistema di relazioni.

I Dipartimenti Gestionali e Funzionali Sanitari, afferenti alla Direzione Sanitaria Aziendale, sono i seguenti:

- Dipartimento Gestionale Emergenza/Urgenza
- Dipartimento Gestionale di Area Medica
- Dipartimento Gestionale di Chirurgia
- Dipartimento Gestionale Materno Infantile
- Dipartimento Gestionale dei Servizi
- Dipartimento Funzionale Oncologico
- Dipartimento Funzionale Cardiovascolare
- Dipartimento Interaziendale Oncologico (DIPO)
- Dipartimento Trasfusionale Interaziendale
- Dipartimento Interaziendale Regionale Emergenza Urgenza Extra Ospedaliera Interaziendale AREU
- Dipartimento Interaziendale Trapianti

In esito al progressivo consolidamento del modello per intensità di cura e complessità assistenziale, le linee di attività del Polo Ospedaliero sono attualmente così strutturate:

- **Area intensiva e ruolo di filtro del DEU**
- **Linea della Chirurgia in urgenza**
- **Linea della Chirurgia programmata**
- **Linea Medica – sub acuti**
- **Linea Riabilitativa**



- **Linea outpatients**

Raggruppa le attività per utenti non ricoverati. Comprende sia prestazioni ambulatoriali più semplici, che percorsi coordinati, anche con il coinvolgimento di risorse di elevata complessità (servizi di Emodialisi, di Endoscopia digestiva, di Chirurgia ambulatoriale, trattamenti chemioterapici, etc...).

- **Percorso nascita**

L'attuale assetto del patrimonio organizzativo della rete ospedaliera facilita la nuova strategia di aggregazione dei processi.

I fattori di contesto aziendale, di seguito elencati:

- Consolidamento del modello per intensità di cura e continuità assistenziale;
- Aggregazione delle UUOO per aree funzionali omogenee in settori di degenza multidisciplinari;
- Accentuata flessibilità di utilizzo dei posti letto;
- Fruizione condivisa di piattaforme produttive e infrastrutture ad alto costo

consentono una ulteriore rivisitazione dei processi clinico-organizzativi e la conseguente riconfigurazione della struttura organizzativa di base articolata su due macroprocessi orizzontali

- **Emergenza/Urgenza**
- **Attività Programmata**

e su strutture di servizio condivise (centri di prestazioni intermedie, piattaforme logistiche e produttive, infrastrutture di degenza) Fig.2.

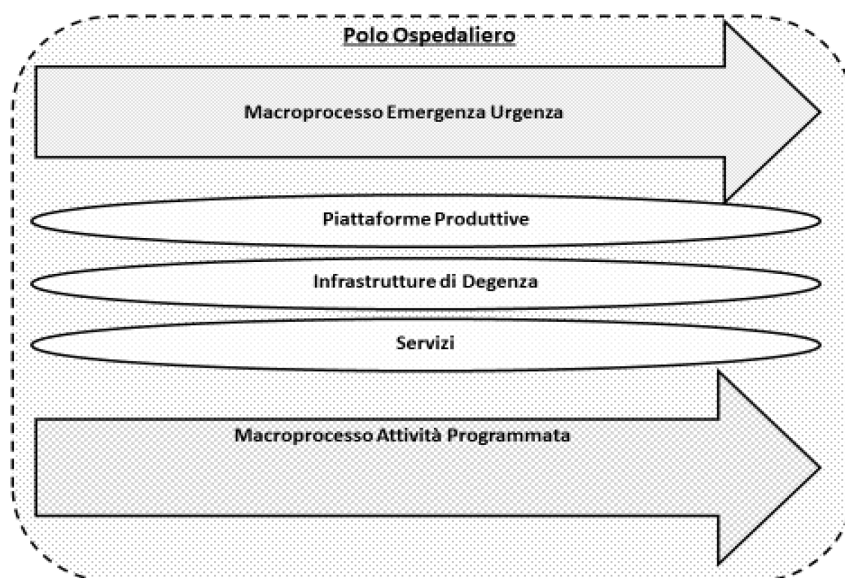


Fig.2

In relazione alle aree produttive e clinico-assistenziali caratterizzanti i due macroprocessi vengono identificate le principali tipologie di percorsi centrati sul paziente e presidiati da articolazioni organizzative dipartimentali di natura gestionale:

- **Percorso di emergenza/urgenza (PE)**
- **Percorso ordinario chirurgico (POC)** – include week/day surgery
- **Percorso ordinario medico (POM)** – include day hospital

In un modello organizzativo orizzontale e reticolare che si pone quale obiettivo strategico la ricostruzione della filiera erogativa tra ospedale e territorio, attraverso il criterio prevalente della presa in carico del paziente, le UO si trasformano da “entità funzionali” a “team” di processo.

In tale concezione organizzativa il macroprocesso funge da “attrattore” rispetto al percorso clinico-assistenziale assunto come sistema dinamico, evolutivo che interfaccia tra loro fasi cliniche e spazi di cura contribuendo a ridefinire i confini operativi delle singole UO, perfezionando, peraltro, l’impostazione del modello per intensità di cura già adottato.

Il modello proposto si caratterizza per una maggiore flessibilità, “variabilità dei confini” delle diverse unità organizzative coinvolte e, quindi, per l’attenuazione dei livelli di autoreferenzialità delle stesse.

Infatti, a seconda del livello di attrattività dei macroprocessi e in relazione alla tipologia dei percorsi dei pazienti,



alcune strutture possono svolgere in modo significativamente rilevante il ruolo esclusivo di “produttore” in un macroprocesso, pur conservando funzioni di “co-produzione” a favore dell’originario asset organizzativo.

Ciò vale anche per la ricollocazione di aree di produzione/infrastrutture di degenza attribuite secondo una responsabilità organizzativa coincidente con la natura del percorso clinico-assistenziale del paziente avuto particolare riguardo alle aree afferenti alle reti di patologia, ai sensi di quanto previsto dalla DGR n° X/4873 del 29.02.2016.

La prevalenza dei volumi di produzione e la caratteristica del percorso condiziona, di conseguenza, l’afferenza della struttura alla linea gerarchica dipartimentale che presidia il macroprocesso in questione (Fig.3).

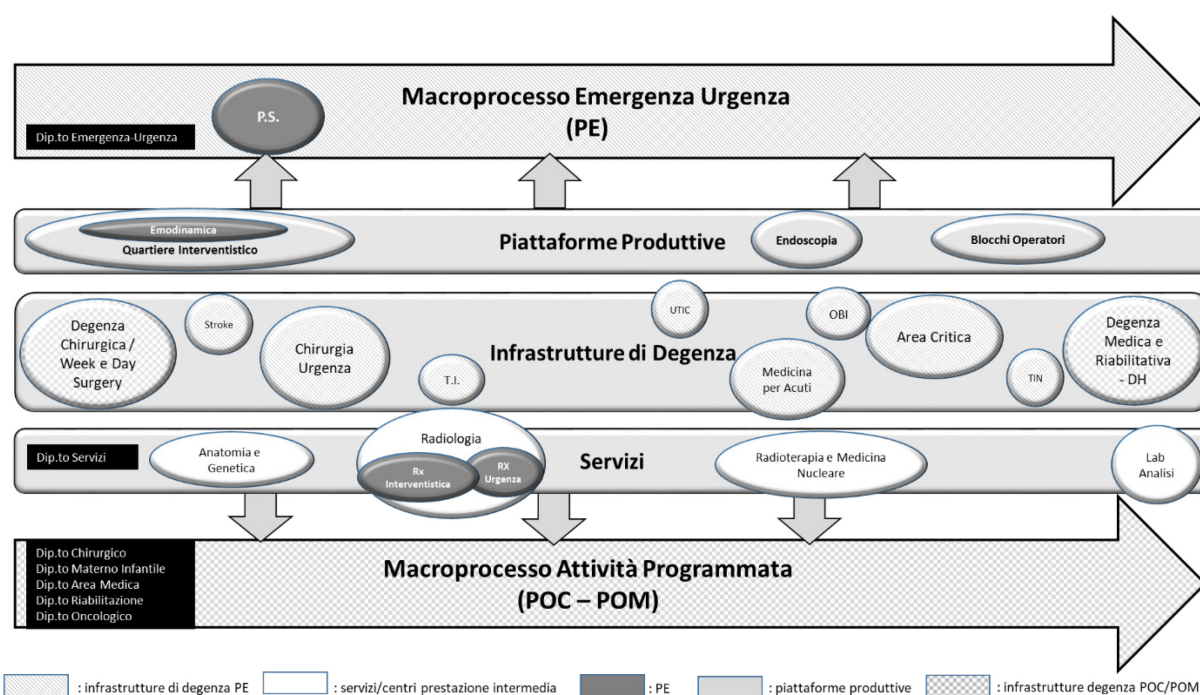


Fig. 3

La direzione del Polo Ospedaliero promuove modalità di gestione proattiva delle possibili complessità organizzative emergenti.

Appare di tutta evidenza che tale modello organizzativo si propone, implicitamente, l’obiettivo di facilitare l’allineamento e lo sviluppo dei processi di presa in carico dei pazienti in ambito intra-ospedaliero e territoriale, consentendo di definire sia una meno approssimativa traiettoria del supporto logistico al percorso del paziente sia una programmazione maggiormente adeguata delle risorse (tecnico-professionali, piattaforme produttive,



infrastrutture di degenza, servizi) destinate alla pluralità dei nodi della rete in relazione alle differenziate vocazioni erogative ed alle diverse tipologie di setting clinico-assistenziali.

Questo approccio, inoltre, potrà consentire di clusterizzare con maggiore accuratezza target di pazienti con bisogni omogenei (acuti, cronici, fragili, occasionali, distinti per patologia o complessità assistenziale, ecc.) che necessitano di servizi e percorsi dedicati, garantendo loro, indipendentemente dalle unità organizzative o piattaforme produttive interessate, una reale unità di fruizione.

2.2 Ricerca (solo per gli IRCCS)

Indicare il numero delle strutture interamente o parzialmente dedicate a progetti di ricerca corrente e finalizzata.

2.3 Territoriale (solo per ASST)

Indicare il numero delle strutture interamente o parzialmente dedicate al territoriale e le relative attività

Sul territorio di competenza operano:

nr. 5 poliambulatori e ambulatori territoriali che erogano attività diagnostiche e terapeutiche

nr. 13 punti prelievi

nr. 8 consultori

nr. 12 ambulatori vaccinali

nr. 4 centri di assistenza limitata (CAL) per l'erogazione di prestazioni dialitiche

nr. 1 struttura territoriale per l'erogazione di cure palliative domiciliari

nr. 6 ambulatori di NPJA

nr. 8 strutture territoriali psichiatriche (CRM, CRA, CPM, CPS, CD, Centri di residenzialità leggera)

nr. 10 strutture eroganti servizi al cittadino

nr. 4 SERT



Rete di offerta Territoriale

Distretto di Como – Campione d’Italia

Poliambulatori territoriali, ambulatori vaccinali e Case di Comunità

- Casa di Comunità (HUB) Como – Via Napoleona, 60 – Como
- Ambulatorio Cernobbio – Via Erba, 3 – Cernobbio
- Ambulatorio vaccinale Campione d’Italia – Corso Italia, 10 – Campione d’Italia
- Ambulatorio vaccinale Cernobbio – Sede CRI – Cernobbio
- Poliambulatorio Bellagio – Via Lazzaretto, 12 – Bellagio
- Ambulatorio vaccinale Bellagio – Via Lazzaretto, 12 – Bellagio
- Ambulatorio vaccinale Lipomo – Sede CRI – Lipomo

Centri prelievi

- Como – Via Napoleona, 60 – Como
- Bellagio – Via Lazzaretto, 12 – Bellagio
- Maslianico – Via XX Settembre, 43 – Maslianico
- Campione d’Italia – Corso Italia, 10 – Campione d’Italia

Consultori familiari pubblici

- Como – Via Gramsci, 4 - Como

Centri di Assistenza Limitata (C.A.L.)

- CAL di Como – Via Napoleona, 60 – Como

Servizi al cittadino

- Scelta e revoca
- Protesi e ausili/farmaceutica
- Attività certificativa
- Assistenza primaria
- Commissione invalidi
- Medicina legale

Como – Via Napoleona, 60 – Como



- Scelta e revoca
- Protesi e ausili/farmaceutica Campione d'Italia – Corso Italia, 10 – Campione d'Italia
- Attività certificativa
- Assistenza primaria

Neuropsichiatria Infantile

- Como – Via Napoleona, 60 – Como

Ser.T.

- Como – Via Carso, 88 – Como
- Appiano Gentile – Via N. Sauro 2/A – Appiano Gentile

Strutture psichiatriche territoriali

Comunità Protetta a Media assistenza (CPM)

Como “La Madonnina” – Via Romolo Colli, 8 – Como loc. Albate

Comunità Riabilitativa a Media assistenza (CRM)

Como “Il Ritrovo” – Via Napoleona, 60 – Como

Centri Psico Sociali (CPS)

Como – Via Napoleona, 60 – Como

Centri Diurni (CD)

Como - Via Castelnuovo 1 – Como

Centri di Residenzialità Leggera

Como “La Madonnina” – Via Romolo Colli, 8 – Como loc. Albate

Centri di Semiresidenzialità

Como – Via Napoleona, 60 – Como

Como “La Madonnina” – Via Romolo Colli, 8 – Como loc. Albate

Ambulatori psichiatrici

Cernobbio – Piazzetta della Filigrana, 4 – Cernobbio

Albese con Cassano – Via Roma, 55 – Albese Con Cassano

Bellagio – Via Lazzaretto, 12 – Bellagio



Attività inserite nel progetto di sperimentazione gestionale mista pubblico/privato

Comunità Protetta ad Alta assistenza (CPA)

Como ("La Quercia") – Via Carso, 92 – Como

Centri di Residenzialità Leggera

Como ("Il Ritrovo") – Via Napoleona, 60 – Como

Como (Appartamenti protetti) – Via Manara – Como

Distretto di Cantù – Mariano Comense

Poliambulatori territoriali, ambulatori vaccinali e Case di Comunità

- Ospedale di Comunità (SPOKE) – Mariano Comense – Via Isonzo, 42/b
- Ambulatorio vaccinale Cantù – Via Cavour
- Ambulatorio vaccinale Mariano Comense – Via F. Villa

Centri prelievi

- Mariano Comense – Via Isonzo 42/b – Mariano Comense

Consultori familiari pubblici

- Cantù – Via Madonna, 10 – Cantù
- Mariano Comense – Via Isonzo, 42/b – Mariano Comense

Centri di Assistenza Limitata (C.A.L.)

- CAL di Mariano Comense – Via Isonzo 42/b – Mariano Comense

Strutture territoriale per malati terminali

- Hospice P.O. Mariano Comense – Via Isonzo 42/b – Mariano Comense



Servizi al cittadino

- Scelta e revoca
- Protesi e ausili/farmaceutica
- Attività certificativa
- Assistenza primaria
- Commissione invalidi
- Medicina legale

Cantù/Mariano – Via Domea, 4 – Cantù

Neuropsichiatria Infantile

- Cantù – Via Domea, 4 – Cantù

Ser.T.

- Mariano Comense – Via C. Battisti, 38 – Mariano Comense

Strutture psichiatriche territoriali

Comunità Riabilitativa a Media assistenza (CRM)

Mariano Comense – Via Battisti, 34 – Mariano Comense

Centri Psico Sociali (CPS)

Cantù – Via Domea, 4 – Cantù

Mariano Comense – Via Battisti, 36 – Mariano Comense

Centri Diurni (CD)

Cantù – Via Domea, 4 – Cantù

Mariano Comense – Via Battisti, 36 – Mariano Comense

Centri di Residenzialità Leggera

Mariano Comense – Via Battisti, 36 – Mariano Comense

Distretto di Erba

Poliambulatori territoriali e ambulatori vaccinali

- Poliambulatorio Ponte Lambro – Via Verdi, 3 – Ponte Lambro
- Ambulatorio vaccinale Ponte Lambro – Via Verdi, 3 – Ponte Lambro



Centri prelievi

- Ponte Lambro - Via Verdi, 3 - Ponte Lambro

Consultori familiari pubblici

- Ponte Lambro – Via Verdi, 2 – Ponte Lambro

Centri di Assistenza Limitata (C.A.L.)

- CAL di Longone al Segrino – Via Beldosso, 1 – Longone al Segrino

Servizi al cittadino

- Scelta e revoca
- Protesi e ausili/farmaceutica
- Attività certificativa
- Assistenza primaria
- Commissione invalidi

Ponte Lambro – Via Verdi, 2 – Ponte Lambro

Strutture psichiatriche territoriali

Comunità Riabilitativa ad Alta Assistenza (CRA)

Longone al Segrino – Via Beldosso, 1 – Longone al Segrino

Centri Psico Sociali (CPS)

Longone al Segrino – Via Beldosso, 1 – Longone al Segrino

Centri di Semiresidenzialità

Longone al Segrino – Via Beldosso, 1 – Longone al Segrino

Attività inserite nel progetto di sperimentazione gestionale mista pubblico/privato

Comunità Terapeutica per Minori

Asso – Via Romagnoli, 16 – Asso



Distretto di Olgiate Comasco

Poliambulatori territoriali e ambulatori vaccinali

- Poliambulatorio Olgiate Comasco – Piazza Italia, 8 – Olgiate Comasco
- Ambulatorio vaccinale Olgiate Comasco – Via Roma, 61 – Olgiate Comasco

Centri prelievi

- Olgiate Comasco – Piazza Italia, 8 – Olgiate Comasco
- Lurate Caccivio – Via Volta, 12 – Lurate Caccivio

Consultori familiari pubblici

- Olgiate Comasco – Via Roma, 61 – Olgiate Comasco

Servizi al cittadino

- Scelta e revoca
 - Protesi e ausili/farmaceutica
 - Attività certificativa
 - Assistenza primaria
 - Commissione invalidi
 - Medicina legale
- Olgiate – Via Roma, 61 – Olgiate Comasco

Neuropsichiatria Infantile

- Olgiate Comasco – Piazza Italia, 8 – Olgiate Comasco

Strutture psichiatriche territoriali

Comunità Riabilitativa ad Alta Assistenza (CRA)

Appiano Gentile – Via Milano, 3 – Appiano Gentile

Centri Psico Sociali (CPS)

Appiano Gentile – Via Milano, 3 – Appiano Gentile

Centri Diurni (CD)

Appiano Gentile – Via Milano, 3 – Appiano Gentile

Centri di Semiresidenzialità

Appiano Gentile – Via Milano, 3 – Appiano Gentile



Distretto di Lomazzo – Fino Mornasco

Poliambulatori territoriali e ambulatori vaccinali

- Poliambulatorio Lomazzo – Via del Rampanone, 1 – Lomazzo
- Ambulatorio vaccinale Locate Varesino – Amb. Comunale
- Ambulatorio vaccinale Fino Mornasco – Via Trieste

Centri prelievi

- Lomazzo – Via del Rampanone, 1 – Lomazzo
- Fino Mornasco – Via Trieste, 5 – Fino Mornasco

Consultori familiari pubblici

- Fino Mornasco – Via Trieste, 5 – Fino Mornasco

Servizi al cittadino

- Scelta e revoca
- Protesi e ausili/farmaceutica
- Attività certificativa
- Assistenza primaria
- Commissione invalidi
- Medicina legale

Lomazzo – Via del Rampanone, 1 – Lomazzo

Neuropsichiatria Infantile

- Fino Mornasco – Via Trieste, 5 – Fino Mornasco
- Lomazzo – Via del Rampanone, 1 – Lomazzo



Distretto del Medio Lario

Poliambulatori territoriali e ambulatori vaccinali

- Ambulatorio vaccinale Menaggio – Via Casartelli – Menaggio
- Ambulatorio vaccinale Porlezza – Via G. Garibaldi, 64 – Porlezza

Centri prelievi

- Porlezza – Via G. Garibaldi, 11 – Porlezza
- San Bartolomeo Val Cavargna – Via Fontana, 22 – San Bartolomeo Val Cavargna
- Centro Valle Intelvi – P.zza G. Andreetti, 12 – San Fedele Intelvi

Consultori familiari pubblici

- Menaggio – Via Diaz, 12 – Menaggio

Centri di Assistenza Limitata (C.A.L.)

- CAL di Menaggio – Via Casartelli – Menaggio

Servizi al cittadino

- Scelta e revoca
- Protesi e ausili/farmaceutica
- Attività certificativa
- Assistenza primaria
- Commissione invalidi
- Medicina legale

Menaggio – Via A. Diaz, 12 – Menaggio

Centro Valle Intelvi – Via Andreetti, 12 – San Fedele Intelvi

Porlezza – Via G. Garibaldi, 64 - Porlezza

Neuropsichiatria Infantile

- Menaggio – Via A. Diaz, 12 – Menaggio

**Ser.T.**

- Menaggio – Via dei Cipressi, 11 ang. Via Diaz – Menaggio

Strutture psichiatriche territorialiCentri Psico Sociali (CPS)

Loc. Ossuccio – Via Castelli – Loc. Ossuccio - Tremezzina

Comunità Riabilitativa ad Alta Assistenza (CRA)

Loc. Ossuccio – Via Degli Ulivi – Ossuccio - Tremezzina

Centri Diurni (CD)

Loc. Ossuccio – Via Castelli – Loc. Ossuccio - Tremezzina

Ambulatori psichiatrici

Centro Valle Intelvi – Via Andreotti, 12 – San Fedele Intelvi

Porlezza – Via G. Garibaldi, 11 – Porlezza

PNRR – Reti di Prossimità

In base a quanto definito dalla L.R. 22/2021, secondo l'articolazione distrettuale, è affidata l'erogazione delle prestazioni distrettuali. A tale settore afferiscono:

- gli ospedali di comunità previsti dal piano nazionale di ripresa e resilienza (PNRR);
- le case di comunità previste dal PNRR;
- le centrali operative territoriali (COT) previste dal PNRR.

Di seguito si riporta il cronoprogramma della relativa realizzazione per ASST Lariana:

COMUNE	INDIRIZZO	PROPRIETA'	Ospedali di Comunità			
			DAL 31/12/2021	ENTRO 31/12/2022	ENTRO 31/12/2023	ENTRO 31/12/2024
Como	Via Napoleona, 60	SSR				1
Mariano Comense	Via Isonzo, 42/b	SSR	1			
Menaggio	Via Casartelli, 7	SSR		1		
Cantù	Via Domea, 4	SSR			1	
TOT LARIANA			1	1	1	1

712 AZIENDA SOCIO SANITARIA TERRITORIALE LARIANA



Sistema Socio Sanitario



Regione
Lombardia

ASST Lariana

COMUNE	INDIRIZZO	PROPRIETA'	Case di Comunità				
			HUB/ SPOKE	DAL 31/12/2021	ENTRO 31/12/2022	ENTRO 31/12/2023	ENTRO 31/12/2024
Bellagio	Via Del Lazzaretto 12	Ente locale	SPOKE				1
Campione d'Italia	Corso Italia, 10	Ente locale	SPOKE		1		
Lomazzo	Via del Rampanone, 1	SSR	HUB			1	
Olgiate Comasco	Piazza Italia, 8	SSR	HUB		1		
Ponte Lambro	Via Giuseppe Verdi, 3	SSR	HUB			1	
Cantù	Via Domea, 4	SSR	HUB		1		
Mariano Comense	Via Isonzo, 42/b	SSR	SPOKE			1	
Porlezza	Via Garibaldi, 64	Ente locale	SPOKE				1
Centro Valle Intelvi	Via Andreotti, 12	Ente locale	SPOKE		1		
Como	Via Napoleona, 60	SSR	HUB	1			
Menaggio	Via Casartelli, 7	SSR	HUB		1		
TOT LARIANA				1	5	3	2

Progettazione organizzativa del Polo Territoriale di ASST Lariana

Il settore aziendale Polo Territoriale è articolato in distretti e in dipartimenti a cui afferiscono i presidi territoriali della stessa ASST che svolgono l'attività di erogazione dei LEA riferibili all'area di attività dell'assistenza distrettuale. L'ASST favorisce l'integrazione delle funzioni sanitarie e sociosanitarie con le funzioni sociali di competenza delle autonomie locali in raccordo con la conferenza dei sindaci sulla base della valutazione dei fabbisogni del territorio elaborati congiuntamente alla ATS di riferimento, sentito il collegio dei sindaci, nell'ambito della funzione programmatica. L'organizzazione persegue la finalità di ricomporre la filiera erogativa ospedale-territorio quale "rete estesa" (non limitata in via esclusiva alle entità operative istituzionali ma con l'integrazione interattiva di ulteriori attori del sistema).

In relazione alla necessità di assicurare omogeneità e coordinamento dei diversi punti di offerta, con una relazione di diretta dipendenza dalla Direzione Sociosanitaria, è stata adottata una architettura organizzativa prevalentemente orizzontale, a cui afferiscono tutti i Distretti, coincidenti con gli ambiti territoriali provinciali.

Il settore aziendale Polo Territoriale, a cui è attribuito il coordinamento dell'attività relativa alle prestazioni territoriali, eroga, per il tramite dell'organizzazione distrettuale, prestazioni specialistiche, di prevenzione sanitaria, di diagnosi, cura e riabilitazione a media e bassa complessità, nonché le cure intermedie. Erega, inoltre, le prestazioni sanitarie, sociosanitarie territoriali e domiciliari, in base a livelli di intensità di cura, in una logica di

Relazione del Direttore Generale – BILANCIO PREVENTIVO 2025 all. n. 04 alla delib. n. 1482/2024



sistema e di integrazione delle funzioni e delle risorse, con modalità di presa in carico, in particolare per persone in condizione di cronicità e di fragilità. Il sistema di intervento territoriale si deve caratterizzare per una forte proattività e per l'attenzione verso il soggetto già prima che la patologia insorga e peggiori.

Le attività di prevenzione sanitaria sono svolte dal Dipartimento Funzionale di Prevenzione, in coerenza con gli indirizzi di programmazione del Dipartimento di Igiene e Prevenzione sanitaria delle ATS, e con il Piano Regionale Prevenzione che assicura la funzione di governance e l'identificazione dei soggetti erogatori delle prestazioni. Al settore polo territoriale, secondo l'articolazione distrettuale, è affidata l'erogazione delle prestazioni distrettuali. A tale settore afferiscono:

- a) gli ospedali di comunità previsti dal piano nazionale di ripresa e resilienza (PNRR);
- b) le case di comunità;
- c) le centrali operative territoriali (COT).

Gli ospedali di comunità sono strutture multi servizio deputate all'erogazione di prestazioni residenziali sanitarie e sociosanitarie a media e bassa intensità per acuti e cronici e, tenuto conto delle peculiarità territoriali come definite nel PSSL, di prestazioni ambulatoriali e domiciliari.

Le case di comunità erogano prestazioni sanitarie e sociosanitarie ambulatoriali e domiciliari a media e bassa intensità garantendo l'integrazione delle attività sanitarie e sociosanitarie con i servizi sociali di competenza delle autonomie locali; possono attivare degenze intermedie, subacute, post acute e riabilitative, a bassa intensità prestazionale ed in funzione delle particolarità territoriali, secondo la programmazione dell'ATS territorialmente competente; promuovono percorsi di sanità d'iniziativa, di prevenzione e di educazione sanitaria; garantiscono il collegamento tra ospedale e territorio attraverso la presenza dell'infrastruttura tecnologica e l'integrazione multiprofessionale assicurata anche dall'attività dei MMG e PLS, anche riuniti in cooperativa e in collaborazione con le farmacie convenzionate ai sensi del d.lgs. 153/2009, secondo un modello organizzativo a due livelli, avanzato e di base, per garantire prossimità, facilità ed equità di accesso ai servizi, anche nelle zone rurali e della fascia montana, considerando le caratteristiche fisiche, demografiche e insediative del territorio e i bisogni di salute della popolazione di riferimento anche in rete con gli ambulatori sociosanitari territoriali. In ogni casa di comunità è presente un punto unico di accesso, accoglienza, informazione e orientamento del cittadino che opera in stretto contatto con la COT distrettuale al fine di assicurare un accesso unitario, appropriato e integrato all'assistenza sanitaria, sociosanitaria e socioassistenziale. Sempre nell'ottica di assicurare l'integrazione sociosanitaria degli interventi, nella casa di comunità è prevista la presenza del servizio sociale professionale del SSR, anche in collaborazione con gli operatori degli Uffici di piano e degli enti locali, dello psicologo e del consultorio, pienamente integrato nei servizi distrettuali.

Le COT sono punti di accesso territoriali, fisici e digitali, di facilitazione e governo dell'orientamento e utilizzo della rete di offerta sociosanitaria all'interno del distretto. È istituita una COT in ogni distretto, con la funzione di coordinare i servizi domiciliari con gli altri servizi sanitari e socioassistenziali.



2.4 Emergenza Urgenza (118)

Descrivere sinteticamente le attività di emergenza urgenza gestite dalla ASST/IRCSS

L'Agenzia Regionale Emergenza Urgenza (AREU) ha assunto in proprio la gestione economico-organizzativa e operativa del settore pre-ospedaliero.

Attraverso un'apposita convenzione stipulata tra AREU e ASST Lariana, l'AREU mette a disposizione le risorse necessarie a finanziare le spese (oltre ai beni e servizi) per il personale medico, infermieristico e amministrativo che resta dipendente dell'ASST, impiegato nella AAT (Articolazione dell'Agenzia Territoriale) di Como e nella SOREU (Sala Operativa Regionale Emergenza Urgenza) dei Laghi, i cui costi necessari per lo svolgimento del servizio di soccorso sanitario extraospedaliero vengono ripianati sulla base della convenzione stessa.

Per il tramite dell'ASST Lariana vengono assicurate, a favore dell'AREU che ne garantisce funzionalmente l'esecuzione, le seguenti attività:

- ricezione e gestione delle richieste di soccorso degli utenti da parte del personale addetto alla Sala Operativa Regionale Emergenza Urgenza dei Laghi, supporto logistico alle équipes di soccorso sul territorio;
- attività di conduzione di automezzi di soccorso (MSA-1 e MSA-2) per il tramite anche di alcuni Autisti Soccorritori del Servizio Trasporti di ASST Lariana (ex ESACRI);
- attività di supporto agli Operatori Tecnici e Autisti Soccorritori (dipendenti di AREU) nella gestione della chiamata di soccorso e supporto di tipo tecnico alle équipes di soccorso;
- attività dell'Infermiere a bordo dell'elisoccorso (in orario di servizio e in sistema premiante);
- attività dell'Infermiere addetto alla SOREU mediante rivalutazione del Paziente durante la gestione della chiamata di soccorso e supporto di tipo sanitario alle équipes di soccorso (in orario di servizio ed eccezionalmente in sistema premiante);
- attività dell'Infermiere sui mezzi di soccorso avanzato (MSA-1 e MSA-2), in orario di servizio e in sistema premiante, sia da parte del pool stabilmente assegnato all'AAT di Como che con il contributo di Infermieri dell'ASST Lariana (in solo sistema premiante) sulle postazioni di Cantù, Centro Valle Intelvi, Como, Erba, Lurate Caccivio, Menaggio;



- attività del Personale Medico dell'U.O. Anestesia e Rianimazione II – S.S.U.Em. “118” che viene esplicata sia nella SOREU, sia a bordo dell'elisoccorso, sia sui mezzi di soccorso avanzati (MSA-2), sia in orario di servizio che in sistema premiante;
- attività dei Medici Convenzionati con l'ASST Lariana, afferenti al settore di cui all'accordo collettivo nazionale per la disciplina dei rapporti con i Medici di Medicina Generale ai sensi dell'art. 8 del D.lgs. n. 502 del 1992 e successive modificazioni e integrazioni (in orario di servizio e in attività straordinaria) nelle postazioni MSA-2 di Como e Cantù ed eccezionalmente nella postazione di Menaggio;
- attività di supporto da parte del personale Medico ed Infermieristico della AAT di Como nella gestione delle Maxiemergenze a livello Nazionale ed Europeo;
- attività di formazione e riqualifica costante, da parte del personale Medico e Infermieristico della AAT di Como, del personale Sanitario di AREU e delle ODV (Organizzazioni di Volontariato) nonché dei cittadini e del personale laico del territorio di competenza della AAT di Como;
- attività di supporto da parte del personale Medico ed Infermieristico ad Eventi e Manifestazioni, secondo le normative di AREU, nonché supporto tecnico ad Enti organizzatori di eventi;
- attività di controllo e supporto da parte del personale della AAT nei confronti degli Enti Locali pubblici e privati nella gestione dei Defibrillatori Semiautomatici Esterni (DAE-PAD);
- attività di supporto amministrativo e attività proprie di segreteria, relazioni con le ODV (Organizzazioni di Volontariato) che partecipano al soccorso territorial, gestione della documentazione sanitaria relativa agli interventi di soccorso effettuati, rendicontazione amministrativa, aggiornamento e archivio corsi, raccolta ed elaborazione dei dati relativi alle attività svolte per il successivo inoltro alla S.C. Controllo di Gestione di ASST Lariana, ecc. (in orario di servizio);
- attività di trasporto di organi, tessuti e campioni biologici e inoltre garantisce il trasferimento delle équipe chirurgiche di prelievo nonché il trasporto di pazienti residenti in Regione Lombardia convocati per trapianto in qualsiasi Centro nazionale e internazionale;
- attività di coordinamento infermieristico del personale della SOREU dei Laghi e della AAT di Como;
- attività di direzione e coordinamento della AAT di Como.



3 Gestione organizzativa e strategica dell'esercizio

Relativamente all'esercizio in questione, sintetizzare, per singola area, le azioni previste quali nuove implementazioni o completamento di quelle iniziate in anni precedenti.

Azioni strutturali

BPE 2025

Per l'anno 2025 ASST Lariana darà attuazione prioritariamente al raggiungimento degli obiettivi del PNRR nel rispetto di Target e Milestone previsti dal Programma Operativo Regionale. Parallelamente l'Azienda proseguirà con la realizzazione degli interventi finalizzati all'accreditamento delle strutture e alla messa a norma degli impianti.

Si illustrano di seguito i principali interventi nei presidi afferenti l'ASST:

- **P.O. San Fermo della Battaglia**

Relativamente ai lavori di adeguamento dei locali, degli impianti elettrici, impianti meccanici e dei gas medicali con uso di riduttori di pressione di secondo stadio di portata, come da Decreto-Legge 19 maggio 2020, n.34 da eseguirsi presso i reparti di Pneumologia, Pediatria e reparto di semintensiva dell'Ospedale, è stata presentata nel mese di giugno un'istanza per la IV Rimodulazione del Piano di Riordino. Nel 2025, fatta salva la definitiva approvazione della richiesta, si darà corso alla realizzazione degli interventi la cui conclusione è prevista entro il 30.06.2026.

Di seguito si riporta una breve tabella riepilogativa:

N.	TITOLO INTERVENTO	Fonte di FINANZIAMENTO	COSTO INTERVENTO	PERCENTUALE AVANZAMENTO LAVORI / CRONOPROGRAMMA 2025
1	Adeguamento strutturale ed impiantistico P.S. San Fermo – Lotto A	DL 34/2020 e Allegato alla D.G.R. XI/3479 – All. 5C- P.S.	€ 550.000,00	Proseguiranno i lavori di realizzazione del Lotto A. Termine dei lavori entro il 30/06/2025
2	Adeguamento dei locali, impianti elettrici, impianti meccanici e dei gas medicali con uso di riduttori di pressione di secondo stadio di portata - PNEUMOLOGIA	DL 34/2020 e Allegato alla D.G.R. XI/3479 – All. 5B – S.I.	€ 67.100,00	Si procederà con la programmazione e l'avvio dell'iter di progettazione.

712 AZIENDA SOCIO SANITARIA TERRITORIALE LARIANA



Sistema Socio Sanitario



Regione
Lombardia

ASST Lariana

3	Adeguamento dei locali, impianti elettrici, impianti meccanici e dei gas medicali con uso di riduttori di pressione di secondo stadio di portata - PEDIATRIA	DL 34/2020 e Allegato alla D.G.R. XI/3479 – All. 5B – S.I.	€ 97.600,00	Si procederà con la programmazione e l'avvio dell'iter di progettazione
4	Adeguamento dei locali, impianti elettrici, impianti meccanici e dei gas medicali con uso di riduttori di pressione di secondo stadio di portata – REPARTO SEMI INTENSIVA	DL 34/2020 e Allegato alla D.G.R. XI/3479 – All. 5B – S.I.	€ 158.600,00	Si procederà con la programmazione e l'avvio dell'iter di progettazione
5	Ristrutturazione ed ampliamento TIN e semi intensive, oltre umanizzazione P.S.	D.G.R. XI/3479 All. 1	€ 2.000.000,00	Proseguiranno i lavori di Umanizzazione del P.S.
6	Nuovo P.S. Pediatrico – Lotto C	Donazione Fondazione Comasca + quota Indistinti D.G.R. XII/376	€ 752.000,00	Si prevede l'indizione della gara e l'aggiudicazione dei lavori
7	Lavori installazione grandi apparecchiature - Acceleratori lineari – Bunker 1	D.G.R. XI/7061	€ 300.000,00	Nel primo trimestre del 2025 si procederà con l'affidamento dei lavori. Termine di conclusione: 31.12.2025
8	Manutenzione straordinaria Reparto Psichiatria	D.G.R. XII/2457	€ 230.000,00	Proseguiranno i lavori affidati nel mese di novembre. Termine di conclusione: primo trimestre 2025
9	Lavori installazione grandi apparecchiature – PET/TAC	D.G.R. XI/7061	€ 300.000,00	Nel primo trimestre del 2025 si procederà con l'affidamento dei lavori. Termine di conclusione: 31.12.2025
10	Lavori installazione grandi apparecchiature – Risonanza Magnetica 1,5 T	D.G.R. XI/7061	Progetto in fase di esecuzione	Nel primo trimestre del 2025 si procederà con l'affidamento dei lavori. Termine di conclusione: 31.12.2025
11	Lavori installazione grandi apparecchiature – Risonanza Magnetica 1,5 T	D.G.R. XI/7061	Progetto in fase di esecuzione	Nel primo trimestre del 2025 si procederà con l'affidamento dei lavori. Termine di conclusione: 31.12.2025

Relazione del Direttore Generale – BILANCIO PREVENTIVO 2025 all. n. 04 alla delib. n. 1482/2024



- **P.O. Poliambulatorio di Via Napoleona**

Prosegue la realizzazione delle opere del piano triennale 2017-2019 (prima annualità) per l'edificio n. 40 - 42 (Interventi finanziati con D.G.R. X/6548 del 4.05.2017 per complessivi 5.649.000,00 euro). Saranno oggetto di rimodulazione gli interventi relativi all'edificio n. 40.

Saranno collaudati i lavori di adeguamento dell'impianto elettrico, dell'impianto di rilevazione incendi e la bonifica dell'amianto nell'isolante delle tubazioni rete nera e rete rossa poste negli interrati dell'edificio n.37 monoblocco del Poliambulatorio (Interventi finanziati sul V° atto integrativo).

Sarà completata la ristrutturazione dei locali e l'accorpamento degli apparecchi di radiologia del Poliambulatorio (Interventi finanziati con D.G.R. X/7767 del 17.01.2018 – Programma Regionale Straordinario Investimenti in Sanità).

Proseguiranno i lavori consegnati in data 07 febbraio 2024 inerenti la realizzazione della Casa di Comunità di Como – Edificio 37.

Di seguito si riporta una breve tabella riepilogativa:

N.	TITOLO INTERVENTO	FONTI DI FINANZIAMENTO	COSTO INTERVENTO – A CARICO UFF. TECNICO	PERCENTUALE AVANZAMENTO LAVORI / CRONOPROGRAMMA 2025
1	Ristrutturazione locali adibiti a prelievi e vaccinazioni, uffici cup e scelta revoca del medico nel Poliambulatorio S.Anna	D.G.R. X/6548	€ 871.000,00	Si completeranno i lavori di ristrutturazione Ed. 42.
2	Lavori relativo all'impianto elettrico e di rilevazione incendi ed alla rimozione dell'amianto nell'edificio 37 nel Monoblocco Poliambulatorio Sant'anna	DECRETO DGS 2012 – V ATTO INTEGRATIVO	€ 907.324,00	Si prevede la conclusione dei lavori nel primo trimestre 2025; l'approvazione del CRE e la chiusura del cantiere entro il 1° semestre.
3	Ristrutturazione locali ed accorpamento apparecchi di radiologia del Poliambulatorio S.Anna	D.G.R. X/7767	€ 379.000,00	Si prevede la conclusione dei lavori nel primo trimestre 2025
4	Spostamento impianti termici e frigorifera della centrale in Energy House del Poliambulatorio S.Anna	D.G.R. X/7767	€ 1.250.000,00	I lavori si sono conclusi nel 2024. Si trasmetterà alla Regione approvazione q.e. assestato e svincolo dei residui per la realizzazione di nuovi progetti.

712 AZIENDA SOCIO SANITARIA TERRITORIALE LARIANA

Sistema Socio Sanitario

Regione
Lombardia

ASST Lariana

5	Realizzazione O.D.C. Como – Via Napoleona	D.G.R. XI/6426	€ 3.500.000,00	Termine lavori: 28/02/2025. Si proseguirà con l'attività di acquisto degli arredi per la messa in funzione della struttura.
6	Realizzazione C.D.C. Como – Via Napoleona –Edificio 37	D.G.R. XI/5161	€ 1.239.341,00	Proseguiranno i lavori di realizzazione della Casa di Comunità – ed 37. Termine lavori: dicembre 2025

- **P.O. Cantù**

Si concluderanno i lavori per l'adeguamento antincendio degli edifici G, P e M a seguito della gara aggiudicata con deliberazione n°27 del 14/01/2020 (Importo €. 745.341,96).

Proseguiranno i lavori di potenziamento degli impianti aeraulici e dei gas medicali all' impresa G.A. Impianti Tecnologici aggiudicati a seguito di manifestazione d'interesse e procedura negoziata, con Deliberazione n. 900 del 03 agosto 2023.

Proseguiranno i lavori aggiudicati a seguito di manifestazione d'interesse e procedura negoziata, con Deliberazione n. 1058 del 22 settembre 2023, di incremento della sicurezza antincendio.

Proseguiranno i lavori affidati con deliberazione n. 605 del 9 giugno 2022 per gli interventi da eseguirsi presso il P.S., in attuazione del DECRETO-LEGGE 19 maggio 2020, n. 34.

Proseguiranno i lavori inerenti la realizzazione della Casa di Comunità di Cantù.

Di seguito si riporta una breve tabella riepilogativa:

N.	TITOLO INTERVENTO	FONTE DI FINANZIAMENTO	COSTO INTERVENTO – A CARICO UFF. TECNICO	PERCENTUALE AVANZAMENTO LAVORI / CRONOPROGRAMMA 2025
1	Adeguamento antincendio ed antisismica degli edifici "G", "M" "P" e centrale antincendio del Presidio Ospedaliero di Cantù	D.G.R. X/6548	€ 1.494.000,00	Si completeranno i lavori di realizzazione del progetto. Termine entro la fine del 2025.
2	Potenziamento degli impianti aeraulici e gas medicinali	D.G.R. XI/3479 All. 1	€ 2.000.000,00	Proseguiranno i lavori di realizzazione per tutti il corso dell'anno 2025 con fine lavori nell'anno 2026

Relazione del Direttore Generale – BILANCIO PREVENTIVO 2025 all. n. 04 alla delib. n. 1482/2024

712 AZIENDA SOCIO SANITARIA TERRITORIALE LARIANA



Sistema Socio Sanitario



Regione
Lombardia

ASST Lariana

3	Piani di incremento della sicurezza antincendio	D.G.R. XI/3479 All. 1	€ 2.500.000,00	Proseguiranno i lavori di realizzazione per tutti il corso dell'anno 2025 con fine lavori nell'anno 2026
4	Adeguamento strutturale ed impiantistico – P.S. Cantu	DL 34/2020 e Allegato alla D.G.R. XI/3479 – All. 5C – P.S.	€ 333.060,00	Si collauderanno i lavori di realizzazione del Lotto A – Si avvieranno i lavori per la realizzazione del Lotto B
5	Riallestimento postazioni esistenti – S.I. Cantu'	DL 34/2020 e Allegato alla D.G.R. XI/3479 – All. 5B – S.I.	€ 158.600,00	Si concluderanno entro la fine del 2025 i lavori di riallestimento delle postazioni
6	Realizzazione C.d.C. Cantu'	D.G.R. XI/6426 + FONDO FOI	€ 1.951.479,00	Proseguiranno i lavori di realizzazione della Casa di Comunità. Termine lavori: primo semestre 2025
7	Realizzazione O.d.C. Cantu'	D.G.R. XI/6426	€ 680.304,00	Verranno consegnati i lavori di realizzazione della Casa di Comunità. Termine lavori: 2025

• **P. O. Menaggio**

Proseguiranno i lavori aggiudicati con deliberazione n. 820 del 24 agosto 2022 di adeguamento prevenzione incendi e antisismica finanziati con le DD.GG.RR. n. XI/1725/2019 e n. XI/2468/2019 (Programma Regionale Straordinario Investimenti in Sanità- Determinazione conseguenti.

Si completeranno i lavori di realizzazione della Casa di Comunità di Menaggio (Consegna lavori: 20 dicembre 2023).

Di seguito si riporta una breve tabella riepilogativa:

N.	TITOLO INTERVENTO	FONTE DI FINANZIAMENTO	COSTO INTERVENTO – A CARICO UFF. TECNICO	PERCENTUALE AVANZAMENTO LAVORI / CRONOPROGRAMMA 2025
1	Adeguamento alla sicurezza di prevenzione incendi per il PO di Menaggio	D.G.R. XI/2468	€ 2.996.605,00	Proseguiranno i lavori di realizzazione prevenzione incendi
2	Realizzazione C.d.c. Menaggio	D.G.R. XI/6426	€ 597.859,00	Si completeranno i lavori di realizzazione della Casa di Comunità. Termine lavori: fine 2025

Relazione del Direttore Generale – BILANCIO PREVENTIVO 2025 all. n. 04 alla delib. n. 1482/2024

712 AZIENDA SOCIO SANITARIA TERRITORIALE LARIANA



Sistema Socio Sanitario



Regione
Lombardia

ASST Lariana

3	Realizzazione O.d.c. Menaggio	D.G.R. XI/6426	€ 549.473,00	Si completeranno i lavori di realizzazione della Casa di Comunità. Termine lavori: fine 2025
4	Lavori installazione grandi apparecchiature – Sistema Radiologico Fisso	D.G.R. XI/7061	€ 110.000,00	Nel primo trimestre del 2025 si procederà con l'affidamento dei lavori. Termine di conclusione: 31.12.2025

• **P.O. Mariano Comense**

Proseguiranno i lavori di realizzazione della Casa di Comunità e dell'Ospedale di Comunità di Mariano Comense.

Di seguito si riporta una breve tabella riepilogativa:

N.	TITOLO INTERVENTO	FONTE DI FINANZIAMENTO	COSTO INTERVENTO – A CARICO UFF. TECNICO	PERCENTUALE AVANZAMENTO LAVORI / CRONOPROGRAMMA
1	Realizzazione C.d.C. Mariano Comense	D.G.R. XI/6426 + D.G.R. XI/7593 + FONDO FOI	€ 3.074.179,80	Si completeranno i lavori di realizzazione della Casa di Comunità. Termine lavori: 2025
2	Realizzazione O.D.C. Mariano Comense	D.G.R. XI/5161 + FONDO FOI	€ 662.161,00	Si completeranno i lavori di realizzazione della Casa di Comunità. Termine lavori: 2025
3	Lavori installazione grandi apparecchiature – Sistema Radiologico Fisso	D.G.R. XI/7061	Progetto in fase di esecuzione	Nel primo trimestre del 2025 si procederà con l'affidamento dei lavori. Termine di conclusione: 31.12.2025

• **Lomazzo**

Proseguiranno i lavori di realizzazione della Casa di Comunità di Lomazzo, aggiudicati in A.Q. in data 15 febbraio 2024.

Di seguito si riporta una breve tabella riepilogativa:

Relazione del Direttore Generale – BILANCIO PREVENTIVO 2025 all. n. 04 alla delib. n. 1482/2024

712 AZIENDA SOCIO SANITARIA TERRITORIALE LARIANA



Sistema Socio Sanitario



Regione
Lombardia

ASST Lariana

N.	TITOLO INTERVENTO	FONTE DI FINANZIAMENTO	COSTO INTERVENTO – A CARICO UFF. TECNICO	PERCENTUALE AVANZAMENTO LAVORI / CRONOPROGRAMMA
1	Completamento 3° Lotto antincendio Poliambulatorio Lomazzo	D.G.R. XI/4386	€ 150.000,00	I lavori verranno portati a termine entro la fine del primo trimestre 2025
2	Realizzazione C.d.c. Lomazzo	D.G.R. XI/6426 + D.G.R. XI/7593 + FONDO FOI	€ 3.733.544,00	Proseguiranno i lavori di realizzazione della Casa di Comunità. Termine lavori: 2025

• **Ponte Lambro**

Si concluderanno i lavori affidati con deliberazione n. 901 del 03 agosto 2023 di “Completamento degli interventi di adeguamento antincendio del Poliambulatorio sito in Ponte Lambro”.

Si concluderanno i lavori di realizzazione della Casa di Comunità di Ponte Lambro, aggiudicati in data 26 settembre 2023. Il cantiere è stato consegnato in data 16 aprile 2024.

Di seguito si riporta una breve tabella riepilogativa:

N.	TITOLO INTERVENTO	FONTE DI FINANZIAMENTO	COSTO INTERVENTO – A CARICO UFF. TECNICO	PERCENTUALE AVANZAMENTO LAVORI / CRONOPROGRAMMA 2025
1	Completamento adeguamento Antincendio Poliambulatorio di Ponte Lambro	D.G.R. XI/4928	€ 410.000,00	I lavori verranno portati a termine entro la fine del primo trimestre 2025
2	Realizzazione C.d.c. Ponte Lambro	D.G.R. XI/6426 + FONDO FOI	€ 1.940.785,00	Proseguiranno i lavori di realizzazione della Casa di Comunità. Termine lavori: fine 2025

Relazione del Direttore Generale – BILANCIO PREVENTIVO 2025 all. n. 04 alla delib. n. 1482/2024



- **Olgiate Comasco**

Si concluderanno i lavori di realizzazione della Casa di Comunità di Olgiate Comasco, aggiudicati in data 18 settembre 2023. Il cantiere è stato consegnato in data 30 novembre 2023.

Di seguito si riporta una breve tabella riepilogativa:

N.	TITOLO INTERVENTO	FONTE DI FINANZIAMENTO	COSTO INTERVENTO – A CARICO UFF. TECNICO	PERCENTUALE AVANZAMENTO LAVORI / CRONOPROGRAMMA 2025
1	Realizzazione C.d.c. Olgiate Comasco	D.G.R. XI/6426	€ 1.160.000,00	Proseguiranno i lavori di realizzazione della Casa di Comunità. Termine lavori: fine 2025

- **Campione d'Italia**

Si concluderanno i lavori di realizzazione della Casa di Comunità di Campione d'Italia, aggiudicati in data 14 settembre 2023. Il cantiere è stato consegnato in data 31 gennaio 2024.

Di seguito si riporta una breve tabella riepilogativa:

N.	TITOLO INTERVENTO	FONTE DI FINANZIAMENTO	COSTO INTERVENTO – A CARICO UFF. TECNICO	PERCENTUALE AVANZAMENTO LAVORI / CRONOPROGRAMMA 2025
1	Realizzazione C.d.c. Campione d'Italia	D.G.R. XI/6426	€ 337.500,00	Proseguiranno i lavori di realizzazione della Casa di Comunità. Gli stessi dovranno terminare entro il primo semestre del 2025

- **Bellagio**

Si concluderanno i lavori di realizzazione della Casa di Comunità di Bellagio, aggiudicati in data 14 settembre 2023. Il cantiere è stato consegnato in data 31 gennaio 2024.

Di seguito si riporta una breve tabella riepilogativa:

712 AZIENDA SOCIO SANITARIA TERRITORIALE LARIANA

Sistema Socio Sanitario

Regione
Lombardia

ASST Lariana

N.	TITOLO INTERVENTO	FONTE DI FINANZIAMENTO	COSTO INTERVENTO – A CARICO UFF. TECNICO	PERCENTUALE AVANZAMENTO LAVORI / CRONOPROGRAMMA 2025
1	Realizzazione C.d.c. Bellagio	D.G.R. XI/6426	€ 630.000,00	Si concluderanno i lavori di realizzazione della Casa di Comunità. Termine: primo semestre del 2025

- **Porlezza**

Si concluderanno i lavori di realizzazione della Casa di Comunità di Porlezza, aggiudicati in data 18 settembre 2023. Il cantiere è stato consegnato in data 28 marzo 2024.

N.	TITOLO INTERVENTO	FONTE DI FINANZIAMENTO	COSTO INTERVENTO – A CARICO UFF. TECNICO	PERCENTUALE AVANZAMENTO LAVORI / CRONOPROGRAMMA 2025
1	Realizzazione C.d.c. Porlezza	D.G.R. XI/6426	€ 810.000,00	Si concluderanno i lavori di realizzazione della Casa di Comunità. Termine lavori: primo semestre 2025

- **Centro Valle Intelvi**

Si concluderanno i lavori di realizzazione della Casa di Comunità di Centro Valle Intelvi entro il primo semestre 2025.

N.	TITOLO INTERVENTO	FONTE DI FINANZIAMENTO	COSTO INTERVENTO – A CARICO UFF. TECNICO	PERCENTUALE AVANZAMENTO LAVORI / CRONOPROGRAMMA 2025
1	Realizzazione C.d.c. Centro Valle Intelvi	D.G.R. XI/6426	€ 450.000,00	Si concluderanno i lavori di realizzazione della Casa di Comunità. Termine lavori: primo semestre 2025

Relazione del Direttore Generale – BILANCIO PREVENTIVO 2025 all. n. 04 alla delib. n. 1482/2024

712 AZIENDA SOCIO SANITARIA TERRITORIALE LARIANA

Sistema Socio Sanitario

Regione
Lombardia

ASST Lariana

Con riferimento al BPE 2025, nelle tabelle in calce, si riepilogano per macro voci i capitoli di spesa afferenti alla SC Gestione Tecnico Patrimoniale. I dati indicati danno evidenza della ripartizione dei costi, effettuata sulla base dei fabbisogni rilevati e di quelli previsionali, distinti per Divisioni (1: Sanitaria; 2: Territoriale) e riepilogati nei costi totali (Rif. Tabella 3). In linea con la spesa storica, la voce di maggior rilievo è riconducibile al comparto energetico (Energia Elettrica; Gas/Riscaldamento; Acqua). Anche il capitolo di spesa per gli interventi di manutenzione, a fronte della complessa e articolata composizione del patrimonio di ASST Lariana, nonché lo stato di conservazione di alcuni beni (immobili e impianti), prevede una richiesta significativa.

DESCRIZIONE CONTO / SPESA CORRENTE	IMPORTO
ARTICOLI TECNICI PER MANUTENZION ESEG. IN ECONOMIA	255.950,00
COMBUSTIBILE / CARBURANTE	126.600,00
ENERGIA ELETTR. / GAS RISCALDAM. / ACQUA	6.481.300,00
SERVIZI VARI / CONSULENZE	610.300,00
MANUTENZIONI FABBRICATI / IMPIANTI E MACCHINARI	2.152.060,00
SPESE VARIE / COMODATI / SP. CONDOMINIALI / AFFITTI PASSIVI	60.500,00
IMPOSTE / TASSE / TRIBUTI	370.000,00
TOTALE DIVISIONE 1	10.056.710,00

DESCRIZIONE CONTO / SPESA CORRENTE	IMPORTO
ARTICOLI TECNICI PER MANUTENZION ESEG. IN ECONOMIA	26.610,00
COMBUSTIBILE / CARBURANTE	124.500,00
ENERGIA ELETTR. / GAS RISCALDAM. / ACQUA	150.000,00
SERVIZI / CONSULENZE	25.100,00
MANUTENZIONI FABBRICATI / IMPIANTI E MACCHINARI	381.800,00
SPESE VARIE / COMODATI / SP. CONDOMINIALI / AFFITTI PASSIVI	131.700,00
IMPOSTE / TASSE / TRIBUTI	25.000,00
TOTALE DIVISIONE 2	864.710,00

Relazione del Direttore Generale – BILANCIO PREVENTIVO 2025 all. n. 04 alla delib. n. 1482/2024

712 AZIENDA SOCIO SANITARIA TERRITORIALE LARIANA



Sistema Socio Sanitario



Regione
Lombardia

ASST Lariana

DESCRIZIONE CONTO / SPESA CORRENTE	IMPORTO
ARTICOLI TECNICI PER MANUTENZION ESEG. IN ECONOMIA	282.560,00
COMBUSTIBILE / CARBURANTE	251.100,00
ENERGIA ELETTR. / GAS RISCALDAM. / ACQUA	6.631.300,00
SERVIZI VARI / CONSULENZE	635.400,00
MANUTENZIONI FABBRICATI / IMPIANTI E MACCHINARI	2.533.860,00
SPESE VARIE / COMODATI / SP. CONDOMINIALI / AFFITTI PASSIVI	192.200,00
IMPOSTE / TASSE / TRIBUTI	395.000,00
TOTALE BPE 2025	10.921.420,00

Azioni organizzative

BPE 2025

Personale dipendente

Gestione SAN

Il costo totale del Personale dipendente è allineato all'assegnazione prevista nel Decreto di Preventivo 2025.

I fondi contrattuali sono stati esposti con gli incrementi riportati nella scheda di dettaglio costo del personale pervenuta con l'assegnazione di Assestamento 2024. L'impatto dei CCNL applicati nel 2024 è esposto nella misura già rendicontata a Regione.

Si evidenzia che l'assegnazione complessiva (SAN + TER) di BPE, pur essendo in linea con quello che si prevede sarà il costo finale 2024, non è in linea con le previsioni aziendali per il 2025. In particolare:

- Il numero medio dipendenti è stato in crescita nel corso del 2024, quindi è prevedibile una media dipendenti 2025 sicuramente più alta
- L'assegnazione finalizzata per IFEC è confermata nell'importo relativo agli IFEC già presenti (63), risultano ancora da assumere altre 66 unità
- Non risultano assegnati finanziamenti per ADI e UCA



Personale universitario convenzionato:

l'assegnazione per il costo del Personale Universitario convenzionato è effettuata in importo identico alla assegnazione effettuata in Assestamento 2024; in tale importo tuttavia sono comprese solo 5 mensilità del costo del Direttore di Ortopedia, convenzionato dal 1/8/2024. Occorrerà inoltre prevedere ulteriori risorse per eventuali nuovi convenzionamenti.

Gestione TER

Il costo totale del Personale dipendente è allineato all'assegnazione prevista nel Decreto di Preventivo 2025.

Si evidenzia che è intendimento di questa Azienda garantire a regime il servizio di psicologo delle cure primarie con dipendenti, di conseguenza dovrà essere previsto il relativo finanziamento sul costo del personale.

Liberi professionisti

I liberi professionisti già gestiti dalla SC Affari Generali e Legali sulla scorta dei precedenti progetti, conteggiabili in numero di 162 al 30.6.2024, hanno visto una prima aggiunta di altre 18 unità di personale medico e del comparto, riferite all'urgente assunzione, dal 1.7.2024, della gestione dell'Hospice San Martino di Como (prima in gestione privata). A questi si sono ulteriormente aggiunte altre unità, a perseguimento del fabbisogno - stimato dalla DAPSS in circa 11 operatori a tempo pieno – per la nuova gestione, mediante operatori esterni, dei Punti Prelievo aziendali.

L'analisi dei fabbisogni per il 2025 - tuttora in corso, stanti i pressanti tempi dettati dalla veloce evoluzione organizzativa - vede in parte confermati i fabbisogni dell'ultima parte dell'anno, in parte aumentati i progetti legati ad esigenze straordinarie e temporanee (turni di servizio in Area Medica per il Presidio di Menaggio, Hotspot Infettivologico sulla Casa di Comunità Napoleona di Como per fronteggiare il picco influenzale, Unità infermieristiche per la degenza medica in caso di incremento letti per la medesima necessità).

I settori afferenti alla SC di Chirurgia Maxillo-Facciale (per la parte sanitaria del Bilancio) ed alla SC Coordinamento Attività Consultoriale (per la parte territoriale) sono oggetto di attenta revisione dei progetti da parte delle rispettive Direzioni Sanitaria e Socio Sanitaria, nel corso di una breve proroga dello status quo che interessa il mese di gennaio 2025.



La sensibile differenza in aumento dei budget preventivati per il prossimo anno, soprattutto per la parte territoriale, è dettata sia da un doveroso adeguamento di tariffe orarie ormai obsolete per il personale medico (come da normativa regionale) sia dalla preventivata necessità di un grande numero di turni infermieristici e medici aggiuntivi (progetto Hospice e Cure palliative che da semestrali viene preventivato come annuale, implementazione di nuovi punti Prelievo e previsione di sensibili aumenti nei fabbisogni annuali di prestazioni anestesologiche e psichiatriche).

Da ultimo, si precisa che le previsioni di spesa 2025 sono state integrate con un'ulteriore quota aggiuntiva, riferibile allo scostamento di budget che potrebbe rivelarsi indispensabile, in corso d'anno, per le cessazioni dei contratti delle Cooperative di cui al paragrafo seguente e la sostituzione dell'apporto con nuovi contratti di natura libero-professionale.

Interinali, prestazioni esternalizzate

Attualmente sono in essere le seguenti procedure

- infermieri e OSS, destinati a diverse strutture dell'ASST, scadenza 30/06/2025: è previsto il rinnovo all'aggiudicataria Universiis Società cooperativa sociale;
- infermieri casa circondariale: è stata recepita gara Valle Olona, lotto 2, periodo contrattuale 12 mesi dal 01/10/24 al 30/09/2025 con possibilità di rinnovo per ulteriori 24 mesi; l'aggiudicatario è una RTC composta dalla cooperativa sociale e di lavoro operatori sanitari associati e da GESCO consorzio cooperative sociali;
- personale ausiliario: affidamento del servizio con scadenza 30/09/25, rinnovabile di 36 mesi; l'aggiudicatario è PFE

Si precisa che alla naturale scadenza dei contratti per gli infermieri e gli OSS, aggiudicato a Universiis, salvo problematiche legate all'interruzione di pubblico servizio, non si procederà al rinnovo.

Per i contratti sottoriportati, non trattandosi di somministrazione di personale medico e infermieristico,

- si è proceduto al rinnovo degli operatori per il DSM fino al 30/09/2026 (musicoterapisti, ausiliari, OSS, psicomotricista ed educatori) affidato alla coop Stella
- si valuterà se rinnovare: il servizio di personale ausiliario in scadenza al 30/09/25 (possibilità di rinnovo 36 mesi) - PFE



Inoltre, si è proceduto ad aderire alla gara esperita ARIA_2023_056 – Lotto 2) “Servizio di somministrazione lavoro a tempo determinato aggiudicata al RTI costituito dalle società RANDSTAD ITALIA S.P.A. (mandataria) e Manpower s.r.l. (mandante) con scadenza nel 2027

Si è proceduto a effettuare una manifestazione di interesse per i servizi clinico assistenziali relativi alle CDC di Centro Valle Intelvi e Porlezza, al servizio di telemedicina, al servizio di ifec/c-dom e all’unità mobile, al fine di verificare le condizioni di mercato e valutare i costi per procedere a tale operazione.

Si procederà con analoga manifestazione di interesse per i servizi clinico assistenziali relativi ai quattro ODC: Menaggio, Cantù, Mariano Comense e Via Napoleona , ai due reparti di riabilitazione afferenti ai PPOO di Mariano Comense e Menaggio e al reparto dei sub acuti attualmente afferente al PO di San Fermo della Battaglia

Polo Universitario

BPE 2025:

Dal 2018 ASST Lariana è parte del polo ospedaliero universitario dell'Università degli Studi dell'Insubria.

Il primo protocollo preliminare d’intesa - approvato con deliberazione n. 1094 del 27.12.2017 e sottoscritto in data 4.1.2018 - ha promosso l’afferenza di ASST Lariana all’Ateneo ed avviato la collaborazione con la Scuola di Medicina e con il Corso di Laurea in Medicina e Chirurgia.

Con D.G.R. n. XI/7437 del 30.11.2022 l’ASST Lariana è stata poi confermata dalla Regione come Ospedale di insegnamento, nell’ambito del Polo Clinico-assistenziale dell’Università degli Studi dell’Insubria.

Sono seguite, agli atti citati, alcune convenzioni, che hanno regolato i rapporti tra le due istituzioni.

Nel dettaglio:

- con deliberazione n. 331 del 4.4.2019 è stata deliberata l’approvazione della convenzione attuativa n. 1 del protocollo preliminare d’intesa in argomento, inerente ad accordi relativi all’U.O.C. di Medicina Generale;
- con deliberazione n. 1100 del 10.12.2019 è stata deliberata l’approvazione della convenzione attuativa n. 2 del protocollo preliminare d’intesa in argomento, inerente ad accordi relativi all’U.O.C. di Otorinolaringoiatria;
- con deliberazione n. 1013 del 14.11.2019 è stata approvata una modifica al predetto protocollo preliminare, in adeguamento alla L.R. 31.12.2017 n. 33;
- con deliberazione n. 1110 del 23.12.2020 è stato approvato l’adeguamento del protocollo d’intesa per il Corso di Laurea in Medicina e Chirurgia e della convenzione relativa al Corso di Laurea in Infermieristica ai sensi della normativa europea sulla Privacy;



- con deliberazione n. 116 del 26.1.2023 è stata deliberata l'approvazione della convenzione attuativa n. 3 del protocollo preliminare d'intesa in argomento, inerente ad accordi relativi all'attivazione di attività assistenziali presso la S.C. Psichiatria Lariana Ovest;
- con deliberazione n. 1093 del 6.10.2023 è stata deliberata l'approvazione delle convenzioni attuative nn. 4 e 5 del protocollo preliminare d'intesa in argomento - inerente ad accordi relativi alle SS.SS. di Medicina Legale e di Bioetica - nonché della convenzione attuativa n. 6 del protocollo preliminare d'intesa, inerente ad accordi relativi alla S.C. di Geriatria;
- con deliberazione n. 1182 del 30.10.2023 è stata deliberata la risoluzione della convenzione n. 2 attuativa del protocollo preliminare d'intesa e l'approvazione delle convenzioni nn. 7 e 8, rispettivamente di sostituzione dell'apicalità sulla S.C. di Otorinolaringoiatria e di attivazione di attività assistenziali presso la medesima Struttura;
- con deliberazione n. 145 del 15.02.2024 è stata deliberata l'approvazione dell'atto di modifica della convenzione attuativa n. 3 al protocollo preliminare d'intesa, inerente all'attribuzione di apicalità universitaria presso la S.C. Psichiatria Lariana Ovest;
- con deliberazione n. 809 del 5.7.2024 è stata deliberata l'approvazione della convenzione attuativa n. 3 del protocollo preliminare d'intesa in argomento, inerente all'attribuzione di apicalità universitaria presso la SC di Ortopedia e Traumatologia dell'ASST Lariana.

L'ASST Lariana, entrando a far parte della rete formativa dell'Università degli Studi dell'Insubria nel polo ospedaliero universitario, è sede di tirocinio per gli studenti del Corso di Laurea Magistrale in Medicina e Chirurgia e del Corso di Laurea Magistrale in Odontoiatria e Protesi dentaria dell'Università degli Studi dell'Insubria.

La collaborazione tra Azienda Socio Sanitaria Territoriale Lariana e Università degli Studi dell'Insubria ha portato all'apertura dei reparti agli specializzandi, con la possibilità di convenzionare i docenti della Scuola di Medicina per attività assistenziale e potrà ulteriormente ampliarsi negli anni a venire con un ulteriore rafforzamento della didattica a Como.

Questa attività si affianca ai corsi universitari già attivi da anni presso ASST Lariana, quali il Corso di Laurea per Infermiere professionale.

La costituzione dell'ASST Lariana in parte del polo ospedaliero universitario concorre a consolidare una immagine attrattiva nei confronti della domanda sanitaria espressa dall'ambito territoriale ed a qualificare il livello prestazionale.

L'Azienda persegue inoltre una collaborazione finalizzata all'attivazione di corsi di perfezionamento o master, realizzati integrando le due realtà istituzionali.



In coerenza con l'afferenza al Polo Universitario, sono riconosciute alla ASST Lariana le maggiorazioni tariffarie di cui alla legge regionale n. 7/2010.

Sono attualmente in corso i contatti relativi all'istruttoria del testo di convenzione attuativa delle intese tra Regione ed Università dell'Insubria, ai sensi dell'art. 17 del Protocollo d'Intesa approvato con DGR n. XI/7437 del 30.11.2022.

Assistenza Specialistica Ambulatoriale

BPE 2025:

Con decorrenza dal prossimo 01/01/2025 sono stati individuati dal Direttore Generale di ASST Lariana, fino al 31.12.2025, i Responsabili delle quattro branche della specialistica ambulatoriale, operanti nell'area medica, chirurgica, odontoiatrica e psicologica.

In un'ottica di rinnovamento aziendale è in corso in questo mese la pubblicazione del bando per il rinnovo del Referente di AFT della Specialistica Ambulatoriale Interna per una durata non inferiore ai prossimi tre anni (salvo diversa valutazione annuale del Direttore Generale), che verrà individuato tra i candidati che posseggono i requisiti di cui all'art. 8, dell'ACN in vigore.

ASST Lariana continua a pubblicare trimestralmente numerose ore di specialistica ma di fatto i riscontri alle pubblicazioni sono limitati ad alcune specialità nelle quali vi è un'offerta maggiore di professionisti (quali l'odontoiatria e la psicologia), mentre nelle specialità più richieste (oculistica, cardiologia, dermatologia...) si registra un'assenza di candidati e, ultimamente, un trasferimento, spesso per motivi logistici, da una ASST all'altra dei medici già presenti.

Nel 2024 si registra comunque un lieve incremento delle ore settimanali assegnate agli Specialisti dell'ASST Lariana che attualmente sono 1895,00, contro le 1891,50 ore registrate nel dicembre 2023.

L'aumento del compenso orario stabilito dal nuovo Accordo Collettivo Nazionale – A.C.N. - della Specialistica Ambulatoriale Interna del 4.4.2024, dovrà essere finanziato adeguatamente sia per poter garantire anche l'anno prossimo le attuali n. 1895 ore settimanali di incarichi a tempo indeterminato, sia per cercare di incrementare l'attività in conformità con gli obiettivi aziendali di sviluppo delle attività delle Case di Comunità e migliorare l'integrazione ospedale-territorio.



Presa in carico

BPE 2025:

Il Centro Servizi Cronici della ASST Lariana, attivo operativamente dal 2018, aveva la sua sede storica presso la Casa di Comunità Napoleona e lavorava per tutto il territorio aziendale. Nel 2022, con l'istituzione dei Distretti, delle Case di Comunità e delle COT, sono stati prodotti gli elenchi dei pazienti suddivisi in base alla loro residenza nei sei ambiti distrettuali e si è lavorato per far trasmigrare il know-how della PIC al personale delle COT.

Al momento tutte le attività cliniche/assistenziali/amministrative sia in front office che in back office (nuove prese in carico, rinnovi PAI, ricettazione farmaci, ricettazione e prenotazione visite di controllo, monitoraggio PAI, monitoraggio agende, monitoraggio flussi) sono state distrettualizzate e sono gestite da personale medico, infermieristico ed amministrativo dei distretti di ASST Lariana.

Nel 2024 la ASST Lariana ha seguito 1123 pazienti suddivisi nei seguenti livelli:

Livello 1: 134

Livello 2: 558

Livello 3: 431

Di questi 1123 pazienti, 117 sono affetti da Sclerosi Multipla, infatti anche nel 2024 è proseguita la collaborazione con il Centro Sclerosi Multipla di Como.

Nel 2024 sono stati arruolati 169 pazienti, disarruolati 52 pazienti; sono stati rinnovati 726 PAI e 289 sono in attesa di rinnovo.

La DGR 2755 del 15/07/2024 ha definito che il soggetto centrale della presa in carico dei pazienti cronici debba essere il Medico di Medicina Generale (MMG) al quale compete l'arruolamento proattivo dei pazienti cronici e/o fragili, sulla base del rapporto di fiducia tra medico e paziente assistiti, e la stesura del progetto di assistenza individuale integrata (PAI).

Per il 2025 il Centro Servizi Cronici della ASST Lariana, propone la propria attività in continuità con il 2024.



Sistema della Cure Primarie

Applicazione LR 22/2021

BPE 2025

Il processo di integrazione delle Cure Primarie nella ASST Lariana si è consolidato e ha permesso, oltre allo sviluppo delle prime progettualità condivise tra Medici di Assistenza Primaria e Specialisti Ospedalieri, anche una adeguata gestione degli aspetti economici inerenti il convenzionamento dei Medici di Assistenza Primaria e dei Pediatri di Famiglia. Il lavoro di integrazione sta assumendo contorni ma mano più definiti così come la collaborazione tra gli Infermieri di Famiglia e Comunità e i Medici e i Pediatri convenzionati.

La definizione del Piano di Sviluppo del Polo Territoriale ha inoltre sancito l'integrazione non solo con le varie componenti del sistema aziendale ma anche con tutti gli attori che sul territorio si occupano di assistenza sul piano sociale o sociosanitario in particolare con gli Ambiti Territoriali.

Con ATS Insubria è stato trovato un accordo relativo alla definizione e trasmissione di flussi inerenti i consumi di farmaci, di prestazioni ambulatoriali, di ricoveri degli assistiti in carico a medici e pediatri del territorio lariano.

Tale accordo troverà la sua formalizzazione in una convenzione che verrà sottoscritta tra le parti con validità biennale con la finalità di dare maggiore stabilità e durata alle progettualità o iniziative basate sulla disponibilità di tali dati.

Applicazione Accordi Collettivi Nazionali della Medicina Generale e Pediatria di Famiglia

BPE 2025

La definizione e formalizzazione mediante Delibera di Giunta Regionale degli Accordi Integrativi Aziendali della Medicina Generale e della Pediatria di Famiglia avvenuta solo nel tardo autunno 2024 ha gettato le basi per un lavoro futuro articolato su più anni che vede nella adesione obbligatoria alla presa in carico cronicità, nella implementazione del monitoraggio domiciliare di pazienti cronici/fragili e nella partecipazione attiva alla realizzazione del Piano Nazionale Vaccini in particolare nei confronti dei soggetti cronici, gli elementi cardine dell'attività del Medico di Assistenza Primaria. Infatti l'obiettivo di gestire i bisogni di salute di tale tipologia di pazienti prioritariamente nel setting territoriale riducendo il più possibile l'accesso alle strutture per acuti è necessariamente determinante nella razionalizzazione dell'uso delle risorse del SSR, oltre a garantire ai pazienti la possibilità di essere curati a casa.

Appare evidente anche nella proposta di assegnazione del Bilancio Preventivo 2025 l'obiettivo di sancire l'esistenza del ruolo unico del Medico di Assistenza Primaria, eliminando la differenza tra il Medico di Medicina Generale e il Medico di Continuità Assistenziale, semplicemente individuandoli rispettivamente come Medico di Assistenza Primaria a ciclo di scelta e Medico di Assistenza Primaria a rapporto su base oraria, stabilendo inoltre che fino a un determinato numero di assistiti, lo svolgimento delle due attività non è più una scelta ma un obbligo.

La proposta di BPE ha confermato la disponibilità del Fondo Fattori Produttivi assegnato da Regione ad ogni Azienda e finalizzato al riconoscimento a medici e pediatri delle indennità inerenti la costituzione di Forme



Associative Avanzate, contratti con collaboratori di studio ed infermieri e ha stabilizzato il riconoscimento della quota oraria per i medici con contratto di lavoro su base oraria nell'importo di €38,13, già prevista a partire dal 5 agosto 2024, come definito dalla DGR 2966/2024. La costituzione di forme associative rappresenta ormai un obiettivo imprescindibile per strutturare al meglio l'attività territoriale con anche la presenza di personale di studio per fornire concrete risposte ai bisogni di salute della popolazione favorendone la presa in carico.

Aspetti innovativi

Così come previsto dal Piano Pandemico (PANFLU) un aspetto innovativo dell'assistenza territoriale durante il periodo di maggiore incidenza delle Infezioni dell'apparato respiratorio è l'attivazione dell' HOT SPOT Infettivologico.

Tale progetto si pone l'obiettivo di garantire la continuità dell'assistenza integrandosi con l'attività del Medico di Assistenza Primaria e del Pediatra di Famiglia, evitando per quanto possibile l'accesso al pronto soccorso per prestazioni non urgenti e/o considerabili inappropriate.

L'HOT SPOT aperto il 14 dicembre 2024, con sede presso la Casa di Comunità di Via Napoleona, è gestito completamente dal Medico di Assistenza Primaria sotto il coordinamento della ASST. L'attività viene svolta dal lunedì al venerdì dalle 20.00 alle 24.00 e nelle giornate di sabato e domenica dalle ore 10.00 alle ore 18.00. I medici sono dotati di strumenti diagnostici quali tamponi per la diagnosi differenziale delle varie sindromi respiratorie e della possibilità di esecuzione di una ecografia toracica per la conferma o l'esclusione di diagnosi di polmonite.

L'HOT SPOT resterà attivo per un periodo di tre mesi circa quindi fino all'inizio del mese di marzo 2025 e prevede per l'anno 2024 un finanziamento specifico di € 172.800,00 per ciascuna ASST, mediante Fondo Risorse Indistinte Finalizzate – PANFLU, Con tale finanziamento mediante il quale è garantito il finanziamento dell'attività per il periodo previsto verrà messo in atto il pagamento su base oraria dei medici con importo di €80,00 oneri esclusi e il pagamento su base oraria degli infermieri con contratto libero professionale, con importo di €30,00 oneri esclusi. Per l'anno 2025 Regione valuterà l'opportunità di riattivazione dell'ambulatorio nel periodo invernale.

Altro aspetto innovativo consisterà nella riorganizzazione del servizio di Continuità Assistenziale con l'istituzione della centrale operativa UNICA la quale dovrà rispondere per l'intero territorio di ATS Insubria.

UNICA gestita da medici riceverà le chiamate dei cittadini mediante la Centrale Regionale di Continuità Assistenziale 116117 ed effettuerà una valutazione del bisogno assistenziale decidendo la conseguente prestazione: consulenza telefonica, prescrizione di farmaci, tele visita, invio alla sede territoriale di riferimento per visita ambulatoriale, attivazione di visita domiciliare. L'istituzione di UNICA determinerà una riorganizzazione territoriale in base alla quale le attuali postazioni territoriali svolgeranno esclusivamente visite ambulatoriali con una rimodulazione dell'orario di apertura che durante i turni serali avrà durata dalle 20.00 alle 24.00 e non più fino alle 8.00 della mattina successiva mentre i turni diurni avranno la consueta durata dalla 8.00 alle 20.00. Verranno inoltre istituite delle sedi presso le quali saranno presenti medici incaricati di effettuare le visite domiciliari che mediante servizio di accompagnamento svolgeranno l'attività su tutto il territorio di ASST.

L'applicazione del modello riorganizzativo determinerà una razionalizzazione nell'uso delle risorse con efficientamento del servizio e potenziale risparmio di risorse economiche. Il servizio trova la copertura economica



nel bilancio dell'Assistenza Primaria. La DGR 2966/2024 prevede, tra l'altro, l'istituzione di servizio di portierato/guardia giurata per tutte le sedi territoriali di Continuità Assistenziale, oltre al servizio di accompagnamento dei medici incaricati di eseguire le visite domiciliari. Il finanziamento dovrà essere previsto nell'ambito del capitolo di bilancio Beni e Servizi.

Applicazione locale PNRR

BPE 2025

Obiettivo fondamentale della missione 6 del PNRR è quello di aumentare la presa in carico domiciliare di soggetti over 65 con bisogni assistenziali legati alle loro condizioni di fragilità/ cronicità potenziando l'assistenza territoriale e riducendo il ricorso ai servizi ospedalieri.

Le numerose azioni di sensibilizzazione svolte nei confronti dei Medici di Assistenza Primaria nel corso del 2024, nonché l'assegnazione individuale di obiettivi ha determinato un incremento dei soggetti presi in carico.

Considerato che al 30 novembre 2024 il numero di soggetti presi in carico a domicilio è pari a 3185 per un numero complessivo di accessi pari 14706, si può ipotizzare che al termine del 2024 il numero di assistiti sarà di circa 3500 con quasi 16.000 accessi. A questi si aggiungono i circa 190 assistiti di età inferiore ai 65 anni, con un numero totale di oltre 1700 accessi. Per ciascun accesso è prevista la remunerazione di €18,90 che trova copertura economica nel Bilancio della Assistenza Primaria nella voce specifica Assistenza Domiciliare Programmata ha avuto nel 2024 anche un ulteriore finanziamento specificatamente previsto dal PNRR destinato in particolare al Percorso di Sorveglianza Domiciliare destinato a pazienti che non solo per problematiche di natura sanitaria ma anche di natura sociale presentano difficoltà nel recarsi presso le strutture ambulatoriali. Si auspica in un analogo finanziamento anche per il 2025.

Continuerà pertanto il monitoraggio mensile dell'attività dei Medici con l'obiettivo di incrementare oltre che il numero degli assistiti in carico anche quello dei medici aderenti che risulta ancora insoddisfacente.

Area Pediatrica

BPE 2025

Anche per l'area pediatrica il Fondo Fattori Produttivi prevede una sostanziale stabilità rispetto all'anno 2025 per il riconoscimento delle Forme Associative Avanzate e per la collaborazione di personale di studio amministrativo ed infermieristico. Ciò determinerà anche in questo settore una maggiore strutturazione dell'attività, un ampliamento della disponibilità oraria di apertura degli studi e delle risposte più efficienti sul territorio riducendo così i possibili accessi al Pronto Soccorso pediatrico.

Sempre in tale direzione deve essere considerata l'istituzione di ambulatori pediatrici durante le giornate di sabato. L'attività che ha avuto inizio il 12 ottobre 2024, raccoglie soddisfazione nell'utenza e prevede un finanziamento specifico nel BPE per un importo di €69.0051. Attualmente la sede dell'ambulatorio è la Casa di Comunità di Cantù;



verrà valutata successivamente l'opportunità di apertura di un secondo polo. I pediatri di famiglia o gli specializzandi in pediatria che svolgono l'attività, sono affiancati da infermieri individuati tra i dipendenti o tra gli infermieri dei pediatri di famiglia che volontariamente hanno manifestato interesse al proposito. Il riconoscimento economico è previsto per un importo di €90/ora per i pediatri e €50/ora per gli infermieri.

BPE 2025:

In riferimento al **governo della farmaceutica** l'ASST Lariana proseguirà con le azioni messe in atto negli anni precedenti, sarà dedicata attenzione alla selezione dei farmaci da utilizzarsi in ambito ospedaliero ed alla promozione dell'appropriatezza prescrittiva con particolare riguardo all'uso del farmaco biosimilare ed equivalente. Tutti i farmaci di nuova introduzione, richiesti dal clinico per la cura dei pazienti degenti, verranno valutati dalla Commissione Farmaci Aziendale (CFA) prima di essere inseriti nel Prontuario Terapeutico Ospedaliero (PTO); per ogni molecola valutata dalla CFA, sarà considerato l'impatto della prescrizione sul territorio e definite le modalità di gestione per la molecola di nuova introduzione sia nei settori/reparti/servizi dell'ospedale sia nel processo di continuità assistenziale ospedale – territorio con definizione degli specialisti autorizzati a prescrivere. Saranno esclusi dalla valutazione della CFA i farmaci specialistici innovativi e/o per malattie rare rendicontati nel tracciato record File F, in quanto, tali terapie farmacologiche, seguono un differente percorso autorizzativo, così come le continuazioni di terapie domiciliari non sostituibili.

Tramite la Farmacia satellite "Distribuzione Diretta del Farmaco" verranno dispensate, direttamente dal farmacista ospedaliero al paziente domiciliare ed ambulatoriale, tutte le terapie che richiedono frequenti follow up clinici e/o che sono ad alto impatto economico (farmaci del PHT, farmaci di classe H, alcuni farmaci del 1° ciclo). Tale modalità, così come avvenuto negli anni precedenti, garantirà verifica costante dell'appropriatezza d'uso del farmaco dispensato e maggiori risorse da dedicare esclusivamente all'assistenza.

Presso i Laboratori di galenica clinica della Farmacia Ospedaliera proseguirà la dispensazione di dosi personalizzate di farmaci con criticità d'uso come antiVEGF con scheda AIFA, Tossina Botulinica, Omalizumab, Mepolizumab con PT ed altri farmaci sterili endovenosi per malattie rare o altre terapie con anticorpi monoclonali che prevedono un diretto controllo da parte del farmacista sull'appropriatezza d'uso dei farmaci richiesti. E' sempre maggiore l'impegno della Farmacia Ospedaliera per allestire farmaci carenti sul mercato partendo dall'acquisto e manipolazione della materia prima. Per quanto riguarda le terapie oncologiche iniettabili, l'allestimento sarà a cura della Farmacia Ospedaliera, presso l'Unità Farmaci Antitumorali (UFA). Anche l'allestimento personalizzato delle terapie oncologiche orali con farmaci ad alto costo (rendicontazione in file f e monitoraggio AIFA) sono centralizzate presso l'UFA, così come le terapie ancillari che possono presentare criticità d'uso (es. bifosfonati, anticorpi monoclonali, ecc).

Per quanto riguarda il progetto di gestione dei farmaci innovativi tra pubblico e privato, ASST Lariana procederà con **l'acquisto diretto dei farmaci innovativi a favore delle Strutture Private Accreditate del territorio comasco**



secondo quanto autorizzato da Regione Lombardia e seguirà le indicazioni contenute nella nota regionale protocollo numero G1.2021.0001937 del 15/01/2021.

Di seguito la stima dei fabbisogni inviata dai Privati Accreditati afferenti ad ASST Lariana:

FILE F	STRUTTURA PRIVATA ACCREDITATA	Stima fabbisogni 2025
30	Ospedale Valduce	1.750.000,00
30	Moriggia Pelascini Gravedona	150.000,00
40	Ospedale Valduce	350.000,00
40	Fatebenefratelli Erba	60.000,00
	totali	2.310.000,00

Area del Dispositivo Medico Ospedaliero

Anche nell'area del Dispositivo Medico proseguirà l'attività della Commissione Aziendale Dispositivi Medici (CADM) quale supporto all'Alta Direzione nelle decisioni riguardanti l'inserimento in Azienda di nuove tecnologie ad elevato impatto clinico, organizzativo ed economico. La valutazione del DM di nuova introduzione terrà in debita considerazione il rapporto costo/efficacia per il paziente, la disponibilità di budget, la safety, la sua innovatività ed il contesto clinico – organizzativo nel quale il DM verrà utilizzato. Le richieste verranno effettuate da parte dei clinici attraverso una modulistica appositamente predisposta "Richiesta di valutazione della tecnologia". ASST Lariana prevede, fin dai primi mesi del 2024, il monitoraggio dei fattori produttivi più rilevanti in termini di spesa e nelle aree a maggior utilizzo di DM ad alto costo nonché un avvio dinamico del processo di programmazione.

Alta sarà l'attenzione relativamente **all'area delle vaccinazioni**, sia per le vaccinazioni universali con particolare riguardo ai recuperi delle vaccinazioni dell'infanzia/adolescenza sia per le vaccinazioni a favore degli ospiti delle RSA, nonché di cittadini fragili/immunodepressi/ultrasessantacinquenni che giungono nei Centri Vaccinali o vaccinati dagli MMG e (es. per Vaccino anti-Zoster e anti-Pneumococco).

Area della protesica e della integrativa

Nell'ambito dell'**assistenza protesica e dell'integrativa** proseguirà il lavoro e le azioni messe in campo negli anni precedenti, verranno effettuati controlli per la verifica dell'appropriatezza erogativa del bene anche ai fini amministrativo – contabili nonché il controllo sulla completa e corretta compilazione di AssistantRL.



Ammodernamento delle tecnologie

BPE 2025:

PNRR GRANDI MACCHINE: tutte le macchine sono state acquistate dovranno essere installate entro i termini indicati da Regione Lombardia, ovvero al massimo entro il 31 dicembre 2025 le seguenti apparecchiature

2 RM; 1 PET CT; 1 ACCELERATORE; 2 SALE RADIOLOGICHE .

PNRR DIGITALIZZAZIONE: con delibera Aziendale N 672 DEL 8 giugno 2023 è stato ridefinito il perimetro di intervento del progetto digitalizzazione: i progetti a corollario indicati nella Deliberazione n. 1248 del 6 dicembre 2022 sono stati sospesi in attesa di avere specifici fondi e indicazione sulla modalità di acquisizione.

DGR 376 DEL 29 MAGGIO 2023: sono stati assegnati 789.240 euro destinati all'acquisto di apparecchiature da destinare alla TIN. Sono state acquistate apparecchiature per l'89% del valore sopra indicato, il resto verrà per completare le acquisizioni richieste

DGR 2615 DEL GIUGNO 2024 : sono stati assegnati € 2.471.700 che verranno utilizzate per acquisire apparecchiature di medio bassa tecnologia con la finalità di rinnovare un parco macchine ormai vetusto , si evidenziano in particolare l'acquisto di apparecchi per anestesia e ventilatori polmonari per lo Stabilimento ospedaliero Sant'Anna , due colonne endoscopiche complete per l'endoscopia digestiva del Sant'Anna , una MOC due amplificatori di brillanz ed altre apparecchiature .

Si riporterà come di consueto nelle relazioni trimestrali l'andamento degli acquisti.

Appropriatezza delle prestazioni

BPE 2025:

Per il 2025 l'obiettivo del gruppo NICC è di migliorare la rappresentazione (congruenza tra la codifica SDO e la documentazione nella cartella clinica) e l'appropriatezza delle prestazioni di ricovero, con particolare attenzione alla qualità documentale (completezza e adeguatezza della cartella clinica), attraverso le seguenti attività:

- sensibilizzazione, informazione, supporto, consulenza e formazione sulla codifica SDO alle UU.OO. di ricovero finalizzata a migliorare la corretta codifica dei campi SDO presso tutti i presidi ospedalieri dell'ASST Lariana;



- coordinamento e supporto ai Direttori di UU.OO. e ai referenti aziendali nell'attività di controdeduzione in difesa delle cartelle cliniche contestate dal Nucleo Organizzativo di Controllo (NOC ATS) e feedback sugli esiti dei controlli, in relazione alle indicazioni regionali relative all'attività NOC previste per l'anno 2025;
- selezione e analisi di un campionamento mirato di SDO dei presidi ospedalieri dell'ASST Lariana previsto dal Piano dei Controlli Aziendali per l'autocontrollo di congruenza definito dalle regole di sistema stabilite da Regione Lombardia per il 2025;
- autocontrollo di un campione mirato di SDO per valutare la congruenza delle codifiche delle varie UU.OO., migliorare l'appropriatezza e intercettare eventuali criticità nel processo di codifica meritevoli di approfondimento, confronto e formazione con i Direttori delle UU.OO.;
- formazione e sensibilizzazione degli operatori nell'ambito della gestione e controllo della qualità documentale della cartella clinica proseguendo l'attività intrapresa con il nucleo di amministrativi dedicati al controllo della completezza delle cartelle cliniche al momento avviato presso il presidio di San Fermo della Battaglia;
- collaborazione con altri servizi aziendali per il miglioramento della qualità della documentazione aziendale nel rispetto delle indicazioni normative nazionali e regionali anche in funzione della progressiva introduzione della cartella clinica elettronica.

Qualità e sicurezza delle cure – risk management

BPE 2025:

Nel 2025 la funzione aziendale della SC Qualità e Risk Management svilupperà le linee strategiche privilegiando, in continuità con gli anni precedenti, una modalità di una integrazione con tutte le componenti professionali in ambito ospedaliero e territoriale:

- Monitoraggio e rendicontazione delle attività previste dal P.A.R.M. anno 2024 entro il 31 gennaio 2025.
- Progettazione di concerto con le SS.CC. aziendali ed invio in Regione Lombardia entro il 30 aprile 2025, del Piano Annuale di Risk Management (P.A.R.M.) in conformità alle specifiche Linee Operative Risk Management in Sanità – Anno 2025 (al momento non ancora pervenute).
- Coordinamento, monitoraggio e rendicontazione delle attività finalizzate allo sviluppo ed implementazione dei progetti operativi /interventi previsti dal Piano annuale di Risk Management finalizzato alla riduzione dei rischi connessi con l'erogazione di prestazioni sanitarie.



- Attività di controllo sulla corretta compilazione della documentazione sanitaria (es. Foglio unico di terapia e check-list, ecc.) nell'ambito della qualità e sicurezza, fatto salvo per le UU.OO interessate dall'introduzione della CCE.
- Attivazione coordinamento delle attività finalizzate all'implementazione e verifica delle Raccomandazioni Ministeriali per la prevenzione degli Eventi Sentinella.
- Supporto e consulenza al mantenimento della Certificazione Qualità delle strutture certificate ai sensi della norma ISO 9001.
- Coordinamento e supporto metodologico ai professionisti e gruppi di lavoro sanitari e amministrativi incaricati della redazione e revisione di documenti aziendali (documenti di organizzazione, PDTA, procedure, istruzioni operative, modulistica).
- Monitoraggio e gestione delle segnalazioni di Incident Reporting attraverso il portale HERMLomb: analisi dei dati, promozione e/o attuazione di audit, progettazione di azioni di miglioramento.
- Monitoraggio segnalazioni di Eventi Sentinella come da procedura Ministeriale.
- Coordinamento del gruppo Aziendale per la Qualità e le attività di Risk Management.
- Prosecuzione progetto regionale "Chirurgia sicura" in sala operatoria con implementazione della check list 2.0 per la sicurezza in chirurgia.
- Amministrazione trasparente: redazione relazione consuntiva annuale sugli eventi avversi/azioni di miglioramento entro il 31.03.2025.
- Attività di supporto e consulenza alla Direzione Strategica e alle singole SS.CC o SS.SS nella valutazione di appropriatezza organizzativa e dell'erogazione delle prestazioni.

Sistema informativo socio sanitario

BPE 2025:

Premesso che le attività previste per l'esercizio 2025 potranno essere affinate e integrate sulla scorta delle regole di sistema della Regione Lombardia che saranno licenziate nei prossimi giorni, si riportano di seguito le linee di



intervento previste, sulla scorta delle progettualità attualmente in corso:

- Sistema di Gestione Digitale del Territorio e Telemedicina. Il sistema è in fase di progressiva diffusione su tutto il territorio lombardo sulla base del programma di apertura progressiva delle Case della Comunità e di attivazione dei diversi servizi sociosanitari territoriali. Nel corso dell'anno 2025 verranno diffuse ed applicate a tutte le strutture territoriali le funzionalità per gestire i seguenti processi socioassistenziali:

- Assistenza Domiciliare Integrata, inclusa l'erogazione diretta
- Gestione dei servizi infermieristici territoriali
- Avvio della Telemedicina

L'ASST Lariana sarà chiamata a proseguire nel percorso di attivazione delle funzionalità del sistema SGDT e a implementare i principali processi assistenziali di ambito territoriale;

- Potenziamento del livello di digitalizzazione delle strutture ospedaliere. Tale obiettivo coincide con la Missione 6, Componente 2 del PNRR, la quale pone particolare attenzione sull'ammodernamento delle infrastrutture tecnologiche e digitali ospedaliere, attraverso interventi finalizzati al potenziamento del livello di digitalizzazione delle strutture sanitarie sede di Dipartimenti di Emergenza e Accettazione (DEA) di I e II livello. Le principali progettualità in carico alla SC SIA riguardano i seguenti ambiti:
- Diffusione della Cartella Clinica Elettronica
- Sviluppo di nuovi software o nuove funzionalità software, allo scopo incrementare il livello di digitalizzazione
- Sviluppo delle integrazioni tra i sistemi software esistenti e la cartella clinica elettronica, oltre che l'evoluzione dei citati software esistenti con l'obiettivo di rendere maggiormente fruibili e performanti le integrazioni con la cartella clinica elettronica
- Predisposizione della infrastruttura tecnologica hardware abilitante all'adozione della cartella clinica elettronica, con particolare riguardo ai dispositivi che dovranno essere utilizzati nei reparti per utilizzare in maniera ottimale la cartella clinica elettronica.



- Migrazione al Cloud. Sulla scorta del percorso intrapreso nel corso dell'anno 2023, in particolare per quanto attiene alla partecipazione al bando relativo all'avviso multimisura "PNRR - MISSIONE 1 - COMPONENTE 1 - INVESTIMENTO 1.1 "INFRASTRUTTURE DIGITALI" e "INVESTIMENTO 1.2 ABILITAZIONE AL CLOUD PER LE PA LOCALI" ASL/AO (MARZO 2023)", l'ASST Lariana nel corso dell'anno 2025 dovrà continuare con la migrazione degli applicativi dal proprio datacenter verso quello in cloud previsto da Aria spa.
- Interventi tecnici e organizzativi per il potenziamento del Fascicolo Sanitario Elettronico. L'Azienda dovrà completare l'attuazione degli interventi tecnici e organizzativi necessari alla trasformazione del Fascicolo Sanitario Elettronico da raccogliitore di documenti a gestore dei dati strutturati degli assistiti, in particolare per la produzione di referti in formato strutturato CDA2 e firmati con firma Pades, in conformità agli standard definiti a livello nazionale.
- Sicurezza Informatica. L'ASST Lariana sarà impegnata nel corso 2025 all'attuazione di quanto previsto dal D.lgs 138/2024 (NIS 2). Si procederà, inoltre, ad aggiornare il programma per il miglioramento del livello di Sicurezza, contenente le iniziative di miglioramento in ambito locale, attuando le attività previste per l'anno 2025. Inoltre, l'ASST Lariana assicurerà il proprio contributo alle seguenti iniziative regionali tese a migliorare il livello di protezione:
 - Partecipazione ai gruppi di lavoro e alle iniziative condivise previste da Regione Lombardia e gestite da Aria spa.
 - Configurazione e avvio del sistema PAM (Privileged access management) fornito da Aria spa per gestire in maniera efficace gli accessi ai sistemi informatici dell'Ente,
 - Configurazione e avvio del sistema Rubrik per la gestione delle golden copy e dei backup
 - Adozione del SOC (Security Operation Center) di Aria spa, prevedendo l'invio dei log dei sistemi l'applicativo Sentinel
 - Partecipazione ai VAPT (Vulnerability Assessment and Penetration Test) operati in collaborazione con ARIA spa
 - Adozione del sistema NAC (Network Access Control) in tutte le sedi dell'ASST Lariana



- Adozione della piattaforma in Cloud Microsoft Office 365 per una gestione più sicura dei dati e delle email, oltreché per l'adozione di modalità di autenticazione basate su MFA (Multi Factor Authentication)
- Installazione e configurazione di nuovi dispositivi di protezione perimetrale (Firewall)
- Implementazione del progetto "Sanità connessa", finalizzato al potenziamento della connettività di tutte le sedi aziendali tramite linee dati in fibra ottica e aggiornamento tecnologico degli apparati per le comunicazioni geografiche.
- Adozione del nuovo sistema di prenotazione CUP unico regionale

Avvio del nuovo nomenclatore e tariffario delle prestazioni ambulatoriali.

4 Il sistema degli acquisti – area contratti

Previsione rispetto alle regole vigenti e agli obiettivi

BPE 2025:

Con deliberazione n. 1457 del 19 dicembre 2025 è stato adottato il programma triennale degli acquisti di beni e servizi relativo agli anni 2025, 2026 e 2027, ai sensi dell'art. 37 del D.Lgs n. 36/2023, dove sono elencate le procedure di importo pari o superiore ai 140.000,00 € che saranno espletate nel triennio di riferimento.

Nell'espletamento delle procedure di gara si applicherà il nuovo codice degli appalti DLgs 36/2023.

La Commissione Europea, con regolamento del 15 novembre 2023 n.2023/2495 UE, ha definito le nuove soglie da utilizzare nell'affidamento dei servizi e dei lavori pubblici per gli anni 2024 e 2025.

Tali soglie sono entrate in vigore dal 1° gennaio 2024 e si applicano senza bisogno di alcun recepimento come prevede l'art 14 del DLgs 36/2023; tale articolo, infatti, dispone che le soglie siano periodicamente rideterminate con provvedimento della Commissione Europea pubblicato in gazzetta ufficiale

Le soglie comunitarie per gli appalti di beni e servizi passano:

- da 140.000 € a 143.000 € per gli appalti pubblici di forniture, servizi e concorsi di progettazione banditi dalle Autorità governative centrali, quindi non applicabile agli Enti sanitari;
- da 215 mila euro a 221 mila euro per gli appalti pubblici di forniture, servizi e concorsi di progettazione banditi da Amministrazioni sub-centrali;



Per cui, nel rispetto del Codice degli appalti attualmente in vigore il DLgs 36/2023 e della succitata normativa, si procederà:

- con affidamento diretto ex art 50, comma 1 lett. b, DLgs 36/2023 per importi inferiori a € 140.000,00
- con procedura negoziata ex art 50, comma 1 lett.e, DLgs 36/2023 per importi pari o superiori a € 140.000,00 e fino a € 221.000,00.
- con procedura aperta ex art 71 del DLgs 36/2023 per importi superiori a € 221.000,00

Attivazione nuove gare, procedure in corso

Nel 2025:

- il 01 gennaio, partirà il contratto relativo all'esternalizzazione della centrale di sterilizzazione per un importo annuo pari a circa € 1.320.000,00;
- a febbraio partirà il nuovo servizio di lavanolo su tutto il territorio afferente alla ASST Lariana a eccezione di San Fermo della Battaglia, per un importo stimato di circa € 1.047.487,00
- a marzo partirà sul territorio, a eccezione di Cantù, Mariano Comense (mense interne) e San Fermo della Battaglia (concessionario) il nuovo servizio di ristorazione per un importo annuo stimato di circa € 1.767.313,00

Nel corso del 2025 si procederà, in caso di aggiudicazione da parte di ARIA, ad aderire, anche, al servizio di pulizie per il quale si presume un notevole aumento dei prezzi rispetto all'attuale contratto a oggi non ancora stimabile.

5 La gestione economico-finanziaria dell'Azienda

In relazione alle azioni strutturali e strategiche delineate nei paragrafi precedenti, indicare gli impatti economici e finanziari delle stesse sul bilancio 2025, sia in termini di razionalizzazione della spesa che in termini di nuove attività. In particolare in relazione alle seguenti aree di indagine:

BPE 2025:

Gestione degli approvvigionamenti (beni e servizi)

Gli impatti economici della gestione approvvigionamento di beni e servizi per l'anno 2025 saranno considerevoli in quanto gli importi derivanti dalle nuove procedure di aggiudicazione sono nettamente superiori rispetto ai costi dei previgenti contratti; a ciò si aggiunga che la maggior parte delle ditte richiedono la revisione dei prezzi (es:



smaltimento rifiuti, gestione cartelle cliniche, etc...) cosa che ha effetti anche sull'aumento della base d'asta per i nuovi contratti da stipulare.

Nel 2025 saranno indette e aggiudicate diverse procedure di gara che hanno a oggetto:

- il noleggio di nuove apparecchiature medicali al fine di sostituire quelle ormai obsolete; lo scopo è ottenere prestazioni migliori per l'utenza sia in termini di sicurezza sia in termini di minor tempo/degenza;
- il noleggio di circa cinquanta autovetture al fine di sostituire quelle obsolete e con chilometraggi elevati, auto che richiedono, ormai, costi di manutenzione e riparazione troppo elevati.

A ciò si aggiunga che:

- è in corso la valutazione della possibilità di esternalizzare il servizio dei trasporti secondari; a oggi, sono in corso studi di fattibilità per definire un'analisi in termini di costi/benefici.
- si è proceduto a effettuare una manifestazione di interesse per i servizi clinico assistenziali relativi alle CDC di Centro Valle Intelvi e Porlezza, al servizio di telemedicina, al servizio di ifec/c-dom e all'unità mobile, al fine di verificare le condizioni di mercato e valutare i costi per procedere a tale operazione.
- si procederà con analoga manifestazione di interesse per i servizi clinico assistenziali relativi ai quattro ODC: Menaggio, Cantù, Mariano Comense e Via Napoleona, ai due reparti di riabilitazione afferenti ai PPOO di Mariano Comense e Menaggio e al reparto dei sub acuti attualmente afferente al PO di San Fermo della Battaglia

Nel caso in cui si dovesse procedere all'esternalizzazione di tutti i suddetti servizi l'impatto economico sarebbe alquanto rilevante con un cospicuo aumento dei costi afferenti la voce beni e servizi.

ASSTIC04 – BENI E SERVIZI (netti)

Per i dettagli si rinvia ai commenti dello specifico paragrafo.

Il piano investimenti

Gli investimenti sono rappresentati nel piano investimenti approvato a BPE.

costo del personale

Si rinvia a quanto specificato al paragrafo 3 così del personale.



Gestione della tesoreria: indicare il posizionamento al 31.12.2024 rispetto ai tempi di pagamento e motivare eventuali scostamenti rispetto alla media regionale (60 giorni) anche in relazione alle situazioni in contenzioso per gli indici ITP al 31/12/2024.

l'indice ITP calcolato su base trimestrale verificato dall'Azienda al 20/12/2024 risulta pari a -31.58

l'indice ITP calcolato su base annuale verificato dall'Azienda al 20/12/2024 risulta pari a -21.64

Nessuna criticità riscontrata.

PRECISARE INOLTRE IL SEGUENTE QUADRO DI RIEPILOGO:

- ANDAMENTO DELLA PRODUZIONE E COSTI ULTIMO TRIENNIO 2023,2024,2025**

712	ASST LARIANA	2023-2024-2025
-----	--------------	----------------

Cod.	Voce	SKASST_TOT	SKASST_SAN 2023	SKASST_SAN 2024	SKASST_SAN 2025	DIFF 2025 SU 2023	DIFF 2025 SU 2024
		<i>Totale</i>	<i>Consuntivo al 31/12/2023 Area Sanitaria</i>	<i>Prechiusura al 31/12/2024 Area Sanitaria</i>	<i>Prechiusura al 31/12/2025 Area Sanitaria</i>	<i>DIFF 2025 SU 2023</i>	<i>DIFF 2025 SU 2024</i>
		A	B	C	D		
	RICAVI						
AOIR01	DRG	291.536.409	99.397.703	96.069.353	96.069.353	-3.328.350	0
AOIR02	Funzioni non tariffate	76.226.082	25.408.694	25.408.694	25.408.694	0	0
AOIR03	Ambulatoriale	173.708.000	56.636.000	58.536.000	58.536.000	1.900.000	0

712 AZIENDA SOCIO SANITARIA TERRITORIALE LARIANA



Sistema Socio Sanitario



Regione
Lombardia

ASST Lariana

AOIR04	Neuropsichiatria	5.765.321	2.062.196	1.811.849	1.891.276	-170.920	79.427
AOIR05	Screening	2.464.315	704.315	880.000	880.000	175.685	0
AOIR06	Entrate proprie	36.067.610	12.003.352	12.032.129	12.032.129	28.777	0
AOIR07	Libera professione (art. 55 CCNL)	18.982.161	6.223.039	6.379.561	6.379.561	156.522	0
AOIR08	Psichiatria	33.777.748	10.538.292	11.619.728	11.619.728	1.081.436	0
AOIR09	File F	98.446.563	30.854.534	32.160.797	35.431.232	4.576.698	3.270.435
AOIR10	Utilizzi contributi esercizi precedenti	3.944.265	2.393.448	1.435.160	115.657	-2.277.791	-1.319.503
AOIR11	Altri contributi da Regione (al netto rettifiche)	115.617.453	50.417.190	33.825.449	31.374.814	-19.042.376	-2.450.635
AOIR12	Altri contributi (al netto rettifiche)	2.599.716	2.165.535	434.181	0	-2.165.535	-434.181
AOIR13	Proventi finanziari e straordinari	3.519.408	2.223.347	1.296.061	0	-2.223.347	-1.296.061
AOIR15	Prestazioni sanitarie	49.640.553	15.859.075	16.484.863	17.296.615	1.437.540	811.752
	Totale Ricavi (al netto capitalizzati)	912.295.604	316.886.720	298.373.825	297.035.059	-19.851.661	-1.338.766
	COSTI						
AOIC01	Personale	517.330.582	172.985.967	172.824.293	171.520.322	-1.465.645	-1.303.971
AOIC02	IRAP personale dipendente	34.825.933	11.465.538	11.989.786	11.370.609	-94.929	-619.177
AOIC03	Libera professione (art. 55 CCNL) + IRAP	14.218.110	4.663.698	4.777.206	4.777.206	113.508	0
AOIC04	Beni e Servizi (netti)	473.680.292	151.100.720	158.362.289	164.217.283	13.116.563	5.854.994

Relazione del Direttore Generale – BILANCIO PREVENTIVO 2025 all. n. 04 alla delib. n. 1482/2024

712 AZIENDA SOCIO SANITARIA TERRITORIALE LARIANA



Sistema Socio Sanitario



Regione
Lombardia

ASST Lariana

AOIC05	Ammortamenti (al netto dei capitalizzati)	6.492.944	2.166.146	2.163.399	2.163.399	-2.747	0
AOIC06	Altri costi	29.070.347	9.785.482	10.999.198	8.285.667	-1.499.815	-2.713.531
AOIC07	Accantonamenti dell'esercizio	15.553.220	8.199.621	3.781.243	3.572.356	-4.627.265	-208.887
AOIC08	Oneri finanziari e straordinari	1.803.622	1.418.959	384.663	0	-1.418.959	-384.663
AOIC17	Integrativa e protesica	0	0	0	0	0	0
	Totale Costi (al netto capitalizzati)	1.092.975.050	361.786.131	365.282.077	365.906.842	4.120.711	624.765
						0	0
AOIR14	Contributo da destinare al finanziamento del PSSR, progetti obiettivo, miglioramento qualità offerta e realizzazione piani di sviluppo regionali (FSR indistinto)	180.679.446	44.899.411	66.908.252	68.871.783	23.972.372	1.963.531
	Risultato economico		0	0	0	0	0

• SPECIFICHE AZIONI DI CONTENIMENTO

Nel complesso l'azienda ha posto in essere azioni di monitoraggio su tutte principali voci di ricavo e di costi, al fine di garantire il rispetto degli obiettivi anno 2025. In relazione alle attività previste di incremento della produzione annua si attendono proporzionalmente incrementi costi corrispondenti di cui si darà comunicazione dettagliata nel corso della presentazione dei dati di assestamento di bilancio per BPE 2025.

Relazione del Direttore Generale – BILANCIO PREVENTIVO 2025 all. n. 04 alla delib. n. 1482/2024



6 BPE 2025

Precisare in ordine alla redazione del bilancio BPE 2025, eventuali variazioni significative rispetto ai valori di preventivo, che di assestamento, dandone specifica motivazione.

I valori sono rappresentati nel rispetto degli obiettivi assegnati per l'anno 2025 dal Decreto di assegnazione n.20032 del 18/12/2024.

Le assegnazioni disposte con il decreto 20032 del 18/12/2024, come da indicazioni regionali, potranno essere aggiornate per tenere conto degli effetti economici:

- delle possibili modifiche ed integrazioni alle determinazioni della Giunta regionale in ordine alla gestione del Servizio Sanitario e Sociosanitario per l'esercizio 2025, anche ad avvenuta approvazione del riparto nazionale delle disponibilità definitive del Fondo Sanitario per l'anno 2025;
- dell'andamento dei ricavi e dei costi rappresentati dalle aziende sanitarie pubbliche in sede di redazione delle certificazioni economiche trimestrali 2025;

Per le variazioni di finanziamento negative riscontarte dall'azienda nelle macro voci riferite al costo del "personale dipendente" e "Altri costi" si rinvia ai commenti effettuati negli specifici paragrafi.

Si rappresenta la scheda SKASST_ TOT relativa alla situazione del consolidato delle gestioni SKASST-SAN, TER e 118. Gli scostamenti di maggior rilievo sono commentati all'interno delle singole gestioni

SKASST TOT:

SITUAZIONE BPE 2025 su PRECHIUSURA III TRIM 2024 TOTALE

Per i commenti si rinvia ai specifici sezionali.

712 AZIENDA SOCIO SANITARIA TERRITORIALE LARIANA



Sistema Socio Sanitario

Regione
Lombardia

ASST Lariana

712

ASST LARIANA

BPE 2025

complessivo

Cod.	Voce	2024	2025	
		<i>Prechiusura al 3° trimestre 2024</i>	<i>Preventivo al 31/12/2025</i>	<i>Variazione</i>
		A	B	C
	RICAVI			
AOIR01	DRG	96.069.353	96.069.353	-
AOIR02	Funzioni non tariffate	25.408.694	25.408.694	-
AOIR03	Ambulatoriale	58.536.000	58.536.000	-
AOIR04	Neuropsichiatria	1.811.849	1.891.276	79.427
AOIR05	Screening	880.000	880.000	-
AOIR06	Entrate proprie	13.132.885	13.132.885	-
AOIR07	Libera professione (art. 55 CCNL)	6.507.945	6.507.945	-
AOIR08	Psichiatria	11.619.728	11.619.728	-
AOIR09	File F	32.160.797	35.431.232	3.270.435
AOIR10	Utilizzi contributi esercizi precedenti	1.515.445	115.657	- 1.399.788
AOIR11	Altri contributi da Regione (al netto rettifiche)	140.885.367	142.393.882	1.508.515
AOIR12	Altri contributi (al netto rettifiche)	6.594.032	6.203.623	- 390.409
AOIR13	Proventi finanziari e straordinari	1.431.016	-	- 1.431.016
AOIR15	Prestazioni sanitarie	16.575.382	17.309.992	734.610
	Totale Ricavi (al netto capitalizzati)	413.128.493	415.500.267	2.371.774
	COSTI			
AOIC01	Personale	193.259.289	191.949.129	- 1.310.160
AOIC02	IRAP personale dipendente	13.412.012	12.745.800	- 666.212
AOIC03	Libera professione (art. 55 CCNL) + IRAP	4.874.086	4.874.086	-

Relazione del Direttore Generale – BILANCIO PREVENTIVO 2025 all. n. 04 alla delib. n. 1482/2024

712 AZIENDA SOCIO SANITARIA TERRITORIALE LARIANA



Sistema Socio Sanitario

Regione
Lombardia

ASST Lariana

AOIC04	Beni e Servizi (netti)	236.035.965	244.970.238	8.934.273
AOIC05	Ammortamenti (al netto dei capitalizzati)	2.312.833	2.312.833	-
AOIC06	Altri costi	13.341.378	10.333.264	- 3.008.114
AOIC07	Accantonamenti dell'esercizio	3.861.809	3.582.536	- 279.273
AOIC08	Oneri finanziari e straordinari	516.132	-	- 516.132
AOIC17	Integrativa e protesica	12.423.241	13.604.164	1.180.923
	Totale Costi (al netto capitalizzati)	480.036.745	484.372.050	4.335.305
AOIR14	Contributo da destinare al finanziamento del PSSR, progetti obiettivo, miglioramento qualità offerta e realizzazione piani di sviluppo regionali (FSR indistinto)	66.908.252	68.871.783	1.963.531
	Risultato economico	-	-	-

SKASST SAN:

SITUAZIONE BPE 2025 su PRECHIUSURA III TRIM 2024 -Attività Sanitaria:

		712	ASST LARIANA		BPE 2025
SCHEDA RIEPILOGATIVA AREA SANITARIA					
Cod.	Voce	2024	2025		
		Prechiusura al 3° trimestre 2024	Preventivo al 31/12/2025	Variazione	
		A	B	(B-A)	
	RICAVI				
AOIR01	DRG	96.069.353	96.069.353	-	
AOIR02	Funzioni non tariffate	25.408.694	25.408.694	-	
AOIR03	Ambulatoriale	58.536.000	58.536.000	-	
AOIR04	Neuropsichiatria	1.811.849	1.891.276	79.427	

Relazione del Direttore Generale – BILANCIO PREVENTIVO 2025 all. n. 04 alla delib. n. 1482/2024

712 AZIENDA SOCIO SANITARIA TERRITORIALE LARIANA



Sistema Socio Sanitario



Regione
Lombardia

ASST Lariana

AOIR05	Screening	880.000	880.000	-
AOIR06	Entrate proprie	12.032.129	12.032.129	-
AOIR07	Libera professione (art. 55 CCNL)	6.379.561	6.379.561	-
AOIR08	Psichiatria	11.619.728	11.619.728	-
AOIR09	File F	32.160.797	35.431.232	3.270.435
AOIR10	Utilizzi contributi esercizi precedenti	1.435.160	115.657	- 1.319.503
AOIR11	Altri contributi da Regione (al netto rettifiche)	33.825.449	31.374.814	- 2.450.635
AOIR12	Altri contributi (al netto rettifiche)	434.181	-	- 434.181
AOIR13	Proventi finanziari e straordinari	1.296.061	-	- 1.296.061
AOIR15	Prestazioni sanitarie	16.484.863	17.296.615	811.752
	Totale Ricavi (al netto capitalizzati)	298.373.825	297.035.059	- 1.338.766
	COSTI			
AOIC01	Personale	172.824.293	171.520.322	- 1.303.971
AOIC02	IRAP personale dipendente	11.989.786	11.370.609	- 619.177
AOIC03	Libera professione (art. 55 CCNL) + IRAP	4.777.206	4.777.206	-
AOIC04	Beni e Servizi (netti)	158.362.289	164.217.283	5.854.994
AOIC05	Ammortamenti (al netto dei capitalizzati)	2.163.399	2.163.399	-
AOIC06	Altri costi	10.999.198	8.285.667	- 2.713.531
AOIC07	Accantonamenti dell'esercizio	3.781.243	3.572.356	- 208.887
AOIC08	Oneri finanziari e straordinari	384.663	-	- 384.663
AOIC17	Integrativa e protesica	-	-	-
	Totale Costi (al netto capitalizzati)	365.282.077	365.906.842	624.765
AOIR14	Contributo da destinare al finanziamento del PSSR, progetti obiettivo, miglioramento qualità offerta e realizzazione piani di sviluppo regionali (FSR indistinto)	66.908.252	68.871.783	1.963.531
	Risultato economico	-	-	-

Relazione del Direttore Generale – BILANCIO PREVENTIVO 2025 all. n. 04 alla delib. n. 1482/2024



Entrate:

DRG

Il valore pari ad €. 96.069.353,00 di previsione per l'anno 2025 è stato determinato dalle valutazioni regionali come specificato nell'apposito paragrafo del decreto n.20032/2024 a cui si rimanda. Il valore di previsione è pari alla Prechiusura del III trimestre 2024.

Il valore corrisponde a quanto indicato nel decreto n.20032 del 18/12/2024 di assegnazione delle risorse per l'anno 2025 alla ASST Lariana.

Si pendente che i dati del BPE 2025 contengono il valore di previsione della L. 7 per €. 6.858.843,00.

AMBULATORIALE

Il valore pari ad €. 58.536.000,00 di previsione per l'anno 2025 è stato determinato dalle valutazioni regionali come specificato nell'apposito paragrafo del decreto n.20032/2024 a cui si rimanda. Il valore di previsione è pari alla Prechiusura del III trimestre 2024.

Il valore corrisponde a quanto indicato nel decreto n.20032 del 18/12/2024 di assegnazione delle risorse per l'anno 2025 alla ASST Lariana.

NEUROPSICHIATRIA

Il valore pari ad €. 1.891.276,00 di previsione per l'anno 2025 è stato determinato dalle valutazioni regionali come specificato nell'apposito paragrafo del decreto n.20032/2024 a cui si rimanda. Il valore di previsione è in incremento per €. 79.427,00 rispetto alla Prechiusura del III trimestre 2024.

Il valore corrisponde a quanto indicato nel decreto n.20032 del 18/12/2024 di assegnazione delle risorse per l'anno 2025 alla ASST Lariana.

SCREENING

Il valore pari ad €. 880.000,00 di previsione per l'anno 2025 è stato determinato dalle valutazioni regionali come specificato nell'apposito paragrafo del decreto n.20032/2024 a cui si rimanda. Il valore di previsione è pari alla Prechiusura del III trimestre 2024.

Il valore corrisponde a quanto indicato nel decreto n.20032 del 18/12/2024 di assegnazione delle risorse per l'anno 2025 alla ASST Lariana.



PSICHIATRIA

Il valore pari ad €. 11.619.728,00 di previsione è stato determinato dalle valutazioni regionali come specificato nell'apposito paragrafo del decreto n. 20032 del 18/12/2024 a cui si rimanda.

Il valore di previsione è pari alla Prechiusura del III trimestre 2024.

Il valore corrisponde a quanto indicato nel decreto n.20032 del 18/12/2024 di assegnazione delle risorse per l'anno 2025 alla ASST Lariana.

file F:

Il valore pari ad €. 35.431.232,00 di previsione per l'anno 2025 è stato determinato dalle valutazioni regionali come specificato nell'apposito paragrafo del decreto n.20032/2024 a cui si rimanda. Il valore di previsione è in incremento per € + 3.270.435,00 rispetto alla Prechiusura al III trimestre 2024.

Il valore corrisponde a quanto indicato nel decreto n.20032 del 18/12/2024 di assegnazione delle risorse per l'anno 2025 alla ASST Lariana.

Il valore dei suddetti ricavi trova corrispondenza nei costi per beni e servizi alla voce "Farmaceutici: Specialità Medicinali (File F escluso HCV)".

Entrate proprie:

Il valore delle entrate proprie a BPE 2025 riportano un valore complessivo pari ad €. 12.032.129,00.

Rispetto ai dati di Prechiusura al III trimestre 2024 il valore è stato confermato per pari importo.

Il valore corrisponde a quanto indicato nel decreto n.20032 del 18/12/2024 di assegnazione delle risorse per l'anno 2025 alla ASST Lariana.

libera professione:

Il valore complessivo pari ad €. 6.379.561,00 di previsione per l'anno 2025 è stato determinato con riferimento ai valori di Prechiusura al III trimestre 2024 e non presenta scostamenti.

Il valore del delta ricavi/costi (valore al netto degli accantonamenti L. Balduzzi e fondo perequazione) contribuisce al pareggio di bilancio e corrisponde a quanto indicato nel decreto di assegnazione n.20032 del 18/12/2024.



Prestazioni sanitarie:

PRESTAZIONI SANITARIE complessive :il valore complessivo di € 17.296.615,00, meglio dettagliato nelle righe NiSan, corrisponde a quanto indicato nel decreto n.20032 del 18/12/2024 di assegnazione delle risorse per l'anno 2025 alla ASST Lariana. Il valore di previsione è in incremento per € 811.752,00 rispetto alla Prechiusura al III trimestre 2024.

Proventi finanziari e straordinari

Il valore complessivo al 30/06 della macrovoce E.1) Proventi Straordinari – totale è pari a € 1.308.133,00. Il valore è bilanciato da valori rilevati per “oneri finanziari e straordinari “ ed il delta positivo è stato accantonato come da regole. Per i dettagli si rinvia agli appositi file.

Il valore complessivo di prechiusura corrisponde al valore di periodo del 30/06 rilevato.

CONTRIBUTO PSSR

L'assegnazione del contributo pari ad €. 68.871.783,00 è in incremento per €. 1.963.531,00 rispetto alla Prechiusura al III trimestre 2024 e corrisponde a quanto indicato nel decreto di assegnazione definitivo n.20032 del 18/12/2024.

COSTI:

Costi del personale :

Gestione SAN

L'assegnazione è allineata agli importi previsti dal Decreto del Preventivo n.20032 del 18/12/2024 con importo pari a Euro 171.520.322,00 per costo del personale più Euro 11.370.609,00 per Irap.

I fondi contrattuali sono stati esposti con gli incrementi riportati nella scheda di dettaglio costo del personale pervenuta con l'assegnazione di Assestamento 2024. L'impatto dei CCNL applicati nel 2024 è esposto nella misura già rendicontata a Regione.



Si evidenzia che l'assegnazione complessiva (SAN + TER) di BPE, pur essendo in linea con quello che si prevede sarà il costo finale 2024, non è in linea con le previsioni aziendali per il 2025. In particolare:

- Il numero medio dipendenti è stato in crescita nel corso del 2024, quindi è prevedibile una media dipendenti 2025 sicuramente più alta
- L'assegnazione finalizzata per IFEC è confermata nell'importo relativo agli IFEC già presenti (63), risultano ancora da assumere altre 66 unità
- Non risultano assegnati finanziamenti per ADI e UCA

Il valore di previsione è in decremento per € -1.303.971,00 per costo personale e di €- 619.177,00 per IRAP rispetto ai valori di Prechiusura al III trimestre 2024. (differenza al lordo delle RAR non presenti a BPE 2025).

Personale universitario convenzionato: l'assegnazione per il costo del Personale Universitario convenzionato è effettuata in importo identico alla assegnazione effettuata in Assestamento 2024; in tale importo tuttavia sono comprese solo 5 mensilità del costo del Direttore di Ortopedia, convenzionato dal 1/8/2024. Occorrerà inoltre prevedere ulteriori risorse per eventuali nuovi convenzionamenti.

libera professione:

Il valore complessivo pari ad €. 4.777.206,00 di previsione per l'anno 2025 è stato determinato con riferimento ai valori di Prechiusura al III trimestre 2024.

Il valore del delta ricavi/costi (valore al netto degli accantonamenti L. Balduzzi e fondo perequazione) contribuisce al pareggio di bilancio e corrisponde a quanto indicato nel decreto di assegnazione n.20032 del 18/12/2024 .

Beni e servizi netti complessivi :

I beni e servizi netti del BPE 2025 riportano un valore pari ad €. 164.217.283,00. Tale valore si discosta dal valore di Prechiusura al III trimestre 2024 per €. €+5.484.994,00 così come comunicata da Regione nelle schede del Decreto assegnazione di validazione costi.



*Gli incrementi dei costi come da schede di dettaglio allegate al decreto di assegnazione hanno riguardato principalmente le macrovoci **B.1.A) Acquisti di beni sanitari**, in particolare farmaci file F, Emoderivati (Doppio Canale ex Nota CUF 37 e Dispositivi medici e **B.2.A.14) Consulenze, Collaborazioni, Interinale e altre prestazioni di lavoro sanitarie e sociosanitarie** – in particolare Consulenze sanitarie da terzi e Prestazioni lavoro interinale (sanitario) - da terzi) principalmente per avvio della realizzazione progetto Ospedale Menaggio e reparto subacuti di San Fermo della Battaglia con personale infermieristico, come da sotto obiettivi dei Beni e servizi.*

Per i dettagli si rinvia ai commenti delle sottovoci dei costi dei beni e servizi sotto riportate.

Il valore 2025 corrisponde a quanto indicato nel decreto di assegnazione n.20032 del 18/12/2024, secondo i criteri e gli obiettivi specificati nell'apposito paragrafo del decreto sopra citati a cui si rimanda.

CRITICITA' ASSEGNAZIONI BPE 2025

Nell'ambito dell'area **"Altri beni e servizi"** in relazione a quella che è la programmazione dell'attività dell'azienda si riscontrano alcune criticità in merito a:

- costi emergenti riconducibili a:
 - esternalizzazione della centrale di sterilizzazione di san Fermo della Battaglia
 - noleggio auto per rinnovo parco macchine ormai obsolete
 - altri noleggi apparecchiature sanitarie gestione a regime

- adeguamento prezzi riconducibili a:
 - materiale guardaroba e pulizia
 - servizi pulizia
 - servizi lavanderia
 - servizi mensa
 - servizi smaltimento rifiuti
 - servizi di trasporto

- adeguamento canone di manutenzione apparecchiature elettromedicali medio alta tecnologia e contratti di manutenzione apparecchiature alta tecnologia uscite di garanzia



- eventuale prosecuzione contratto in scadenza a giugno 2025 con cooperativa infermieri/oss i cui costi non sono stato esposti alla voce “Altre prestazioni per servizi sanitari da terzi”

Impatto economico per l'area in argomento pari a € 6.000.000 circa.

Nell'ambito dell'area **“Dispositivi medici”** in relazione a quella che è la programmazione dell'attività dell'azienda si riscontrano alcune possibili criticità in merito alle voci:

- Dispositivi medici: Cnd Z - Materiali diagnostici (materiale per apparecchiature sanitarie e relativi componenti)
- Dispositivi Medici: Cnd: J - impiantabili attivi: Materiali protesici (endoprotesi)
- Dispositivi medici: Cnd: P - Materiali protesici (endoprotesi non attive)

Impatto economico per l'area in argomento pari a € 2.200.000 circa.

Ammortamenti :

Ammortamenti – Attività Sanitaria

L'importo di € 2.163.399,00 corrisponde al valore del Decreto *n.20032 del 18/12/2024* .

Rispetto ai valori della Prechiusura al III trimestre 2024 il BPE 2025 riporta gli stessi valori.

Si rinvia alle rendicontazioni periodiche l'effettiva determinazione dei valori previsti in riduzione a fine anno per effetto applicazione decreto 118/2011.

Altri costi :

Altri costi complessivi :Il valore complessivo di € 8.285.667,00, meglio dettagliato nelle righe NiSan, corrisponde a quanto indicato nel decreto *n.20032 del 18/12/2024* di assegnazione delle risorse per l'anno 2025 alla ASST Lariana. Il valore di previsione sono in decremento per € -2.713.531,00 rispetto alla Prechiusura al III trimestre 2024 principalmente per finanziamento parziale (I trimestre) dei costi riferiti a “Servizi di consulenza sanitaria in area pagamento (art. 55 c.2 CCNL)” in attesa di ulteriori determinazioni regionali.

Accantonamenti d'esercizio:

712 AZIENDA SOCIO SANITARIA TERRITORIALE LARIANA



Sistema Socio Sanitario



Regione
Lombardia

ASST Lariana

L'importo previsto di €. 3.752.356,00 corrisponde a quanto indicato nel decreto di assegnazione n.20032 del 18/12/2024 ed è così composto:

-€. 2.135.049,00 per rischi assicurativi

€ 486.664,00 per Altri accantonamenti, dettagliati anche nell'apposita scheda, e precisamente accantonamenti LP L. Balduzzi e Fondo di perequazione

€ 299.781,00 per premio operosità Sumai

€ 291.232,00 Acc.to ex art. 113 DLgs 50/2016

€ 359.630,00 Accantonamenti per quote inutilizzate contributi dell'esercizio da Regione per quota FSR Indistinto

La variazione rispetto alla Prechiusura al III trimestre 2024 è di €. -208.887,00 ed è riconducibile principalmente minor accantonamenti per la voce "Altri accantonamenti altro"

ONERI FINANZIARI E STRAORDINARI

*Il valore complessivo della macrovoce **E.2) Oneri Straordinari** – totale è pari a € 0,00 per la caratteristica di straordinarietà della voce nel bilancio di Previsione.*

L'importo 2025 corrisponde a quanto indicato nel decreto di assegnazione .

712 AZIENDA SOCIO SANITARIA TERRITORIALE LARIANA



Sistema Socio Sanitario

Regione
Lombardia

ASST Lariana

SKASST TER

SITUAZIONE BPE 2025 su PRECHIUSURA III TRIM 2024- Attività Territoriale:

		712	ASST LARIANA BPE 2025	
SCHEDA RIEPILOGATIVA AREA TERRITORIALE				
Cod.	Voce	2024	2025	
		Prechiusura al 3° trimestre 2024	Preventivo al 31/12/2025	Variazione
		A	B	(B-A)
	RICAVI			
AOIR01	DRG	-	-	-
AOIR02	Funzioni non tariffate	-	-	-
AOIR03	Ambulatoriale	-	-	-
AOIR04	Neuropsichiatria	-	-	-
AOIR05	Screening	-	-	-
AOIR06	Entrate proprie	1.095.756	1.095.756	-
AOIR07	Libera professione (art. 55 CCNL)	128.384	128.384	-
AOIR08	Psichiatria	-	-	-
AOIR09	File F	-	-	-
AOIR10	Utilizzi contributi esercizi precedenti	80.285	-	- 80.285
AOIR11	Altri contributi da Regione (al netto rettifiche)	107.059.918	111.019.068	3.959.150
AOIR12	Altri contributi (al netto rettifiche)	- 43.775	-	43.775
AOIR13	Proventi finanziari e straordinari	134.955	-	- 134.955
AOIR15	Prestazioni sanitarie	90.519	13.377	- 77.142
	Totale Ricavi (al netto capitalizzati)	108.546.042	112.256.585	3.710.543

Relazione del Direttore Generale – BILANCIO PREVENTIVO 2025 all. n. 04 alla delib. n. 1482/2024

712 AZIENDA SOCIO SANITARIA TERRITORIALE LARIANA



Sistema Socio Sanitario



Regione
Lombardia

ASST Lariana

	COSTI				
AOIC01	Personale	16.906.341	16.900.155	-	6.186
AOIC02	IRAP personale dipendente	1.174.115	1.127.080	-	47.035
AOIC03	Libera professione (art. 55 CCNL) + IRAP	96.880	96.880		-
AOIC04	Beni e Servizi (netti)	77.141.244	80.220.523	3.079.279	
AOIC05	Ammortamenti (al netto dei capitalizzati)	149.434	149.434		-
AOIC06	Altri costi	442.752	148.169	-	294.583
AOIC07	Accantonamenti dell'esercizio	80.566	10.180	-	70.386
AOIC08	Oneri finanziari e straordinari	131.469	-	-	131.469
AOIC17	Integrativa e protesica	12.423.241	13.604.164	1.180.923	
	Totale Costi (al netto capitalizzati)	108.546.042	112.256.585	3.710.543	
AOIR14	Contributo da destinare al finanziamento del PSSR, progetti obiettivo, miglioramento qualità offerta e realizzazione piani di sviluppo regionali (FSR indistinto)	-	-	-	
	Risultato economico	-	-	-	

Entrate proprie:

Il valore delle entrate proprie a BPE 2025 riporta un valore complessivo pari ad €. 1.095756,00

Rispetto ai dati di Prechiusura al III trimestre 2024 il valore non riporta variazione.

L'importo corrisponde al valore di assegnazione del Decreto n.20032 del 18/12/2024 .



PRESTAZIONI SANITARIE E SOCIO SANITARIE

Descrizione dei valori e motivazioni dello scostamento

Il valore delle Prestazioni Sanitarie a BPE 2025 riporta un valore complessivo pari ad €. 13.377,00

Rispetto ai dati di Prechiusura al III trimestre 2023 il valore riporta variazione di €-77.142,00.

L'importo di cui sopra è riscontrabile alla voce "Altre prestazioni sanitarie v/ATS di appartenenza"

L'importo corrisponde al valore di assegnazione del Decreto n.20032 del 18/12/2024 .

Libera professione:

Il valore complessivo pari ad €. 128.384,00 di previsione per l'anno 2025 è stato determinato confermando sostanzialmente i valori di Prechiusura al III trimestre 2024.

Il valore del delta ricavi/costi (valore al netto degli accantonamenti L. Balduzzi e fondo perequazione) contribuisce al pareggio di bilancio e corrisponde a quanto indicato nel decreto di assegnazione n.20032 del 18/12/2024 .

Utilizzi contributi esercizi precedenti :

L'importo è pari a € 0,00.

Il decremento di 80.285,00 è dovuto principalmente alle mancate assegnazioni di risorse regionali rispetto alla Prechiusura al III trimestre 2024.

Altri contributi da Regione (al netto rettifiche)

Altri contributi da Regione (al netto rettifiche) € 111.019.068,00.

L'importo è in incremento rispetto alla Prechiusura al III trimestre 2024 per €. 3.959.150,00 secondo le determinazioni regionali definite nel Decreto di assegnazione definitivo.

Il valore rappresentato nel BPE 2025 corrisponde a quanto indicato nel decreto n.20032 del 18/12/2024 , di assegnazione delle risorse per l'anno 2025 alla ASST Lariana.

Il totale di € 111.019.068,00 è così composto:

712 AZIENDA SOCIO SANITARIA TERRITORIALE LARIANA



Sistema Socio Sanitario



Regione
Lombardia

ASST Lariana

€ 48.302.911,00- contributi in c/esercizio da Regione – FSR INDISTINTO territoriale che comprende il finanziamento dei costi di area territoriale.

€ 62.216.157,00- altri contributi da Regione –FSR indistinto che comprende costi MMG, PLS, CA e costi –presa in carico e PAI, MMG, PLS: con legge regionale 14 dicembre 2021, n. 22 le risorse per la remunerazione della medicina convenzionata vengono assegnate alle ASST competenti, secondo le misure determinate dalla DG Welfare.

€ 500.000- ALTRI CONTRIBUTI FSR VINCOLATI per nuove determinazioni in merito alle assunzioni per l'attuazione L.R. 22/2021_incremento per assunzioni "personale"- Legge 234/2021 comma 274.

PROVENTI FINANZIARI E STRAORDINARI

Il valore complessivo della macrovoce **E.1) Proventi Straordinari** – totale è pari a € 0.00 per la caratteristica di straordinarietà della voce a Bilancio di Previsione. L'importo 2025 corrisponde a quanto indicato nel decreto di assegnazione .

Costo del personale:

Gestione TER

L'assegnazione è allineata agli importi previsti dal Decreto del Preventivo n.20032 del 18/12/2024 con importo pari a Euro 16.900.155 per costo del personale più Euro 1.127.080 per Irap.

Si evidenzia che è intendimento di questa Azienda garantire a regime il servizio di psicologo delle cure primarie con dipendenti, di conseguenza dovrà essere previsto il relativo finanziamento sul costo del personale.

Per altre considerazioni vedesi commento costo personale SAN.

Il valore di previsione è in decremento per € -6.186,00 per costo personale e di €- 47.035,00 per IRAP rispetto valori di Prechiusura al III trimestre 2024.

Libera professione

Relazione del Direttore Generale – BILANCIO PREVENTIVO 2025 all. n. 04 alla delib. n. 1482/2024



Il valore complessivo pari ad €. 96.880,00 di previsione per l'anno 2025 è stato determinato confermando sostanzialmente i valori di Prechiusura al III trimestre 2024.

Il valore del delta ricavi/costi (valore al netto degli accantonamenti L. Balduzzi e fondo perequazione) contribuisce al pareggio di bilancio e corrisponde a quanto indicato nel decreto di assegnazione n.20032 del 18/12/2024.

Beni e servizi netti:

I beni e servizi netti del BPE 2025 riportano un valore pari ad €. 80.220.523,00 di cui €. 59.382.971,00 per i Medici del ruolo unico di Assistenza Primaria e Pediatri di Famiglia,. Tale valore è in incremento rispetto al valore di Prechiusura al III trimestre 2024 per €. + 3.079.279,00, principalmente per costi riferiti ai medici MAP./PLS.

Medicina Generale

Con decreto regionale n. 20032 del 18/12/2024 sono state assegnate le risorse per le attività previste da ACN medicina generale e AIR 2024 approvato con DGR n. 3243 del 21/10/2024. Si precisa che l'assegnazione per la medicina generale include anche le risorse per l'attività di continuità assistenziale in quanto la nuova ACN istituisce il ruolo unico di assistenza primaria e precisamente assistenza primaria a ciclo di scelta (MMG) e assistenza primaria ad attività oraria (Continuità Assistenziale). L'assegnazione complessiva per l'esercizio 2025 ammonta ad Euro 49.116.599 (oneri compresi) di cui euro 88.779,00 per vaccinazioni covid ed euro 57.489 per tamponi covid.

Per quanto riguarda il progetto di sorveglianza domiciliare PSD finanziato con i fondi del PNRR si rimane in attesa di apposito decreto di assegnazione delle risorse.

La quota delle risorse per rimborsare spese: RIMBORSO KM e rete INFLUNET sarà assegnata in sede di Assestamento di Bilancio 2025.

Pediatri di Famiglia

Con decreto regionale n. 20032 del 18/12/2024 sono state assegnate le risorse per le attività previste dall'ACN pediatria e dal AIR 2024 approvato con DGR n.3242 del 21/10/2024. Le risorse assegnate ammontano ad euro 10.266.372 e risultano congruenti con l'attività prevista.

Per i dettagli, si rinvia alle specifiche sottovoci di spesa.

Il valore 2025 corrisponde a quanto indicato nel decreto di assegnazione n.20032 del 18/12/2024, secondo i criteri e gli obiettivi specificati dallo stesso decreto.

Ammortamenti:



Ammortamenti – Attività Territoriale

L'importo di € 149.434,00 corrisponde al valore del Decreto n.20032 del 18/12/2024.

Rispetto ai valori della Prechiusura al III trimestre 2024 il BPE 2025 riporta pari importo, in attesa di verifica in corso d'anno per gli effetti di riduzione derivanti dall'applicazione del decreto 118/2011.

Altri costi

Descrizione dei valori e delle motivazioni dello scostamento

Altri costi – Attività Territoriale

Il valore complessivo a BPE 2025 di €. 148.169,00 rispetto ai valori della Prechiusura al III trimestre 2024 riporta una variazione di €. -294.583,00 principalmente per mancata assegnazione da parte di regione di finanziamenti riferita alla voce **“Servizi di consulenza sanitaria in area pagamento (art. 55 c.2 CCNL)”**

L'importo di BPE corrisponde al valore del Decreto n.20032 del 18/12/2024 .

Accantonamenti:

La quota di previsione di € 10.180,00 corrisponde a quanto indicato dal decreto n.20032 del 18/12/2024 , ed è riferita alla quota di accantonamento per L.Balduzzi e per f.do di perequazione.

Rispetto ai valori della Prechiusura al III trimestre 2024 il BPE 2025 non riporta alcuna variazione

ONERI FINANZIARI E STRAORDINARI

Descrizione dei valori e motivazioni dello scostamento

Il valore complessivo della macrovoce **E.2) Oneri Straordinari** – totale è pari a € 0,00 per la caratteristica di straordinarietà della voce nel bilancio di Previsione.

INTEGRATIVA E PROTESICA



Per l'Area Territoriale il valore di questa voce ammonta ad €. 13.604.164,00 ed è in incremento rispetto alla Prechiusura al III trimestre 2024 per €. 1.180.923,00 principalmente per attivazione nuovi Canoni di Noleggio sanitari relativi a protesica"

Il valore 2025 corrisponde a quanto indicato nel decreto di assegnazione n.20032 del 18/12/2024, secondo i criteri e gli obiettivi specificati dallo stesso decreto.

Le principali sottovoci che compongono la macrovoce sono :

"Acquisto di prestazioni relative all'Assistenza Integrativa - Nutrizione Artificiale Enterale €. +830.000,00

"Canoni di Noleggio sanitari relativi a protesica" €. 8.091.339,00 per attivazione nuovi Canoni di Noleggio sanitari relativi a protesica e nello specifico per attività assistenza maggior pazienti diabetici e a seguito maggiori prezzi dei nuovi contratti Aria.

Assistenza Protesica non erogata tramite Farmaceutica Convenzionata (ex art. 8, c. 2, D.Lgs. 502/92) c.d. protesica "Maggiore" per € 3.300.000,00.

Assistenza Protesica non erogata tramite Farmaceutica Convenzionata (ex art. 8, c. 2, D.Lgs. 502/92) - Costi di gestione magazzino €. 562.825,00

Per quanto riguarda il **finanziamento investimenti 2024 relativo alla protesica**, il decreto di assegnazione 2025 n. 20032/24 ha fissato la quota annua in €. 2.492.397,00 rispetto al valore consuntivo al 31/12/2024 pari ad €. 2.300.000,00.

Si rinvia alla rendicontazione a consuntivo del bilancio d'esercizio l'effetto riconoscimento coerente con i relativi flussi.

SKASST 118

SITUAZIONE BPE 2025 su PRECHIUSURA III TRIM 2024- Attività 118 :

Relazione del Direttore Generale – BILANCIO PREVENTIVO 2025 all. n. 04 alla delib. n. 1482/2024

712 AZIENDA SOCIO SANITARIA TERRITORIALE LARIANA



Sistema Socio Sanitario

Regione
Lombardia

ASST Lariana

712 ASST LARIANA BPE 2025

SCHEDA RIEPILOGATIVA AREA EMERGENZA 118

Cod.	Voce	2024	2025	
		<i>Prechiusura al 3° trimestre 2024</i>	<i>Preventivo al 31/12/2025</i>	<i>Variazione</i>
		A	B	(B-A)
	RICAVI			
AOIR01	DRG	-	-	-
AOIR02	Funzioni non tariffate	-	-	-
AOIR03	Ambulatoriale	-	-	-
AOIR04	Neuropsichiatria	-	-	-
AOIR05	Screening	-	-	-
AOIR06	Entrate proprie	5.000	5.000	-
AOIR07	Libera professione (art. 55 CCNL)	-	-	-
AOIR08	Psichiatria	-	-	-
AOIR09	File F	-	-	-
AOIR10	Utilizzi contributi esercizi precedenti	-	-	-
AOIR11	Altri contributi da Regione (al netto rettifiche)	-	-	-
AOIR12	Altri contributi (al netto rettifiche)	6.203.626	6.203.623	- 3
AOIR13	Proventi finanziari e straordinari	-	-	-
AOIR15	Prestazioni sanitarie	-	-	-
	Totale Ricavi (al netto capitalizzati)	6.208.626	6.208.623	- 3
	COSTI			
AOIC01	Personale	3.528.655	3.528.652	- 3

Relazione del Direttore Generale – BILANCIO PREVENTIVO 2025 all. n. 04 alla delib. n. 1482/2024

712 AZIENDA SOCIO SANITARIA TERRITORIALE LARIANA



Sistema Socio Sanitario



Regione Lombardia

ASST Lariana

AOIC02	IRAP personale dipendente	248.111	248.111	-
AOIC03	Libera professione (art. 55 CCNL) + IRAP	-	-	-
AOIC04	Beni e Servizi (netti)	532.432	532.432	-
AOIC05	Ammortamenti (al netto dei capitalizzati)	-	-	-
AOIC06	Altri costi	1.899.428	1.899.428	-
AOIC07	Accantonamenti dell'esercizio	-	-	-
AOIC08	Oneri finanziari e straordinari	-	-	-
AOIC17	Integrativa e protesica	-	-	-
	Totale Costi (al netto capitalizzati)	6.208.626	6.208.623	- 3
AOIR14	Contributo da destinare al finanziamento del PSSR, progetti obiettivo, miglioramento qualità offerta e realizzazione piani di sviluppo regionali (FSR indistinto)	-	-	-
	Risultato economico	-	-	-

La situazione dell'anno 2025 l'attività 118 è rappresentata secondo quanto programmato con l'apposita convenzione in essere tra AREU e ASST Lariana.

Per i dettagli si rinvia all'apposita nota integrativa descrittiva.

PROSPETTO DI CONFRONTO VALORI BPE 2025 CON DECRETO REGIONALE DI FINANZIAMENTO.

712	ASST LARIANA	BPE 2025
------------	---------------------	-----------------

Relazione del Direttore Generale – BILANCIO PREVENTIVO 2025 all. n. 04 alla delib. n. 1482/2024

712 AZIENDA SOCIO SANITARIA TERRITORIALE LARIANA



Sistema Socio Sanitario



Regione
Lombardia

ASST Lariana

complessivo **CONFRONTO BPE CON DECRETO**

Cod.	Voce	2025	2025	
		<i>BPE 2025</i>	<i>DECRETO REGIONALE N.20032/2024</i>	<i>Variazione</i>
		A	B	C
	RICAVI			
AOIR01	DRG	96.069.353	96.069.353	-
AOIR02	Funzioni non tariffate	25.408.694	25.408.694	-
AOIR03	Ambulatoriale	58.536.000	58.536.000	-
AOIR04	Neuropsichiatria	1.891.276	1.891.276	-
AOIR05	Screening	880.000	880.000	-
AOIR06	Entrate proprie	13.132.885	13.132.885	-
AOIR07	Libera professione (art. 55 CCNL)	6.507.945	6.507.945	-
AOIR08	Psichiatria	11.619.728	11.619.728	-
AOIR09	File F	35.431.232	35.431.232	-
AOIR10	Utilizzi contributi esercizi precedenti	115.657	115.657	-
AOIR11	Altri contributi da Regione (al netto rettifiche)	142.393.882	142.393.882	-
AOIR12	Altri contributi (al netto rettifiche)	6.203.623	6.203.623	-
AOIR13	Proventi finanziari e straordinari	-	-	-
AOIR15	Prestazioni sanitarie	17.309.992	17.309.992	-
	Totale Ricavi (al netto capitalizzati)	415.500.267	415.500.267	-
	COSTI			
AOIC01	Personale	191.949.129	191.949.129	-
AOIC02	IRAP personale dipendente	12.745.800	12.745.800	-
AOIC03	Libera professione (art. 55 CCNL) + IRAP	4.874.086	4.874.086	-
AOIC04	Beni e Servizi (netti)	244.970.238	244.970.238	-
AOIC05	Ammortamenti (al netto dei capitalizzati)	2.312.833	2.312.833	-

Relazione del Direttore Generale – BILANCIO PREVENTIVO 2025 all. n. 04 alla delib. n. 1482/2024

712 AZIENDA SOCIO SANITARIA TERRITORIALE LARIANA



Sistema Socio Sanitario



Regione
Lombardia

ASST Lariana

AOIC06	Altri costi	10.333.264	10.333.264	-
AOIC07	Accantonamenti dell'esercizio	3.582.536	3.582.536	-
AOIC08	Oneri finanziari e straordinari	-	-	-
AOIC17	Integrativa e protesica	13.604.164	13.604.164	-
	Totale Costi (al netto capitalizzati)	484.372.050	484.372.050	-
AOIR14	Contributo da destinare al finanziamento del PSSR, progetti obiettivo, miglioramento qualità offerta e realizzazione piani di sviluppo regionali (FSR indistinto)	68.871.783	68.871.783	-
	Risultato economico	-	-	-

San Fermo della Battaglia, 20/12/2024

F.to IL DIRETTORE GENERALE

ai sensi D.lsg n. 39/93

Dott. Luca Filippo Maria Stucchi